

At: Aelodau'r Cabinet

Dyddiad: 17 Ionawr 2018

Rhif Union: 01824712568

ebost: democrataidd@sirddinbych.gov.uk

Annwyl Gyngorydd

Fe'ch gwahoddir i fynychu cyfarfod y **CABINET, DYDD MAWRTH, 23 IONAWR 2018** am **10.00 am** yn **SIAMBR Y CYNGOR, NEUADD Y SIR, RHUTHUN.**

Yn gywir iawn

G Williams

Pennaeth Gwasanaethau Cyfreithiol, AD a Democrataidd

AGENDA

RHAN 1 – GWAHODDIR Y WASG A'R CYHOEDD I FOD YN BRESENNOL AR GYFER Y RHAN HON O'R CYFARFOD

1 YMDDIHEURIADAU

2 DATGANIADAU O FUDDIANT

Dylai'r Aelodau ddatgan unrhyw gysylltiad personol neu gysylltiad sy'n rhagfarnu ag unrhyw fater a nodwyd fel un i'w ystyried yn y cyfarfod hwn.

3 MATERION BRYG

Rhybudd o eitemau y dylid, ym marn y Cadeirydd, eu hystyried yn y cyfarfod fel materion bryg yn unol ag Adran 100B(4) Deddf Llywodraeth Leol 1972.

4 COFNODION (Tudalennau 7 - 14)

Derbyn cofnodion cyfarfod y Cabinet a gynhaliwyd ar 13 Rhagfyr 2017 (copi'n amgaeedig).

5 CYNNIG I SEFYDLU GRŴP CYNLLUNIO STRATEGOL (Tudalennau 15 - 20)

Ystyried adroddiad gan y Cynghorydd Brian Jones, Aelod Arweiniol Cynllunio a Theithio Cynaliadwy (copi'n amgaeedig) yn amlinellu'r cynigion ar gyfer sefydlu Grŵp Cynllunio Strategol i arwain ar ddatblygiad disodliad Cynllun Datblygu Lleol.

6 DARPARIAETH BAND B - RHAGLEN YSGOLION YR 21AIN GANRIF (Tudalennau 21 - 32)

Ystyried adroddiad gan y Cynghorydd Huw Hilditch-Roberts, Aelod Arweiniol Addysg, Plant a Phobl Ifanc (copi'n amgaeedig) ar gynnydd o ran Band B a'r Rhaglen Addysg Ysgolion yr 21ain Ganrif a goblygiadau'r ddarpariaeth.

7 GOSOD RHENT TAI A CHYLLIDBAU REFENIW TAI A CHYFALAF 2018/19 (Tudalennau 33 - 46)

Ystyried adroddiad gan y Cynghorydd Julian Thompson-Hill, Aelod Arweiniol Cyllid, Perfformiad ac Asedau Strategol (copi'n amgaeedig) yn gofyn am gymeradwyaeth y Cabinet i godi rhent blynyddol tai cyngor Sir Ddinbych ac i gymeradwyo'r Cyfrif Refeniw Tai a Chyllidebau Cyfalaf ar gyfer 2018/19 a'r Cynllun Busnes Stoc Dai.

8 ARGYMHELLION Y GRŴP BUDDSODDI STRATEGOL (Tudalennau 47 - 56)

Ystyried adroddiad gan y Cynghorydd Julian Thompson-Hill, Aelod Arweiniol Cyllid, Perfformiad ac Asedau Strategol (copi'n amgaeedig) yn gofyn am gefnogaeth y Cabinet ar gyfer prosiectau a nodwyd ar gyfer eu cynnwys yng Nghynllun Cyfalaf 2018/19.

9 CYLLIDEB 2018/19 – CYNIGION TERFYNOL (Tudalennau 57 - 98)

Ystyried adroddiad gan y Cynghorydd Julian Thompson-Hill, Aelod Arweiniol Cyllid, Perfformiad ac Asedau Strategol (copi'n amgaeedig) yn nodi goblygiadau Setliad Drafft Llywodraeth Leol 2018/19 a chynigion i gwblhau'r gyllideb ar gyfer 2018/19.

10 ADRODDIAD CYLLID (Tudalennau 99 - 110)

Ystyried adroddiad gan y Cynghorydd Julian Thompson-Hill, Aelod Arweiniol Cyllid, Perfformiad ac Asedau Strategol (copi'n amgaeedig) yn manylu ar y sefyllfa ariannol ddiweddaraf a'r cynnydd a wnaed yn erbyn y strategaeth gyllidebol a gytunwyd arni.

11 BLAENRAGLEN WAITH Y CABINET (Tudalennau 111 - 114)

Derbyn Rhaglen Gwaith i'r Dyfodol y Cabinet sydd wedi'i hamgáu, a nodi'r cynnwys.

RHAN 2 - MATERION CYFRINACHOL

GWAHARDD Y WASG A'R CYHOEDD

Argymhellir yn unol ag Adran 100A (4) Deddf Llywodraeth Leol 1972, bod y Wasg a'r Cyhoedd yn cael eu gwahardd o'r cyfarfod tra bydd yr eitem fusnes ganlynol yn cael ei thrafod oherwydd ei bod yn debygol y bydd gwybodaeth eithriadig yn cael ei datgelu fel y'i diffinnir ym mharagraff 14 & 16, Rhan 4, Atodlen 12A y Ddeddf.

12 CYN YSBYTY GOGLEDD CYMRU, DINBYCH – GWEITHDREFN GORCHYMYN PRYNU GORFODOL (Tudalennau 115 - 130)

Ystyried adroddiad cyfrinachol gan y Cynghorydd Hugh Evans, Arweinydd ac Aelod Arweiniol yr Economi a Llywodraethu Corfforaethol (copi'n amgaeedig) yn diweddarau'r Cabinet ar weithdrefn Gorchymyn Prynu Gorfodol.

MEMBERSHIP

Y Cynghorwyr

Hugh Evans
Bobby Feeley
Huw Hilditch-Roberts
Richard Mainon

Tony Thomas
Julian Thompson-Hill
Brian Jones
Mark Young

COPIAU I'R:

Holl Gynghorwyr er gwybodaeth
Y Wasg a'r Llyfrgelloedd
Cynghorau Tref a Chymuned

Mae tudalen hwn yn fwriadol wag

DEDDF LLYWODRAETH LEOL 2000

Cod Ymddygiad Aelodau

DATGELU A CHOFRESTRU BUDDIANNAU

Rwyf i,
(enw)

*Aelod /Aelod cyfetholedig o
(*dileuer un)

Cyngor Sir Ddinbych

YN CADARNHAU fy mod wedi datgan buddiant ***personol / personol a sy'n rhagfarnu** nas datgelwyd eisoes yn ôl darpariaeth Rhan III cod ymddygiad y Cyngor Sir i Aelodau am y canlynol:-
(*dileuer un)

Dyddiad Datgelu:

Pwyllgor (nodwch):

Agenda eitem

Pwnc:

Natur y Buddiant:

(Gweler y nodyn isod)*

Llofnod

Dyddiad

Noder: Rhowch ddigon o fanylion os gwelwch yn dda, e.e. 'Fi yw perchennog y tir sy'n gyfagos i'r cais ar gyfer caniatâd cynllunio a wnaed gan Mr Jones', neu 'Mae fy ngŵr / ngwraig yn un o weithwyr y cwmni sydd wedi gwneud cais am gymorth ariannol'.

Mae tudalen hwn yn fwriadol wag

CABINET

Cofnodion cyfarfod o'r Cabinet a gynhaliwyd yn Siambr y Cyngor, Neuadd y Sir, Rhuthun, Dydd Mawrth, 12 Rhagfyr 2017 am 10.00 am.

YN BRESENNOL

Y Cyngorwyr Hugh Evans, Arweinydd ac Aelod Arweiniol yr Economi a Llywodraethu Corfforaethol; Huw Hilditch-Roberts, Aelod Arweiniol Addysg, Plant a Phobl Ifanc; Brian Jones, Aelod Arweiniol Priffyrdd, Cynllunio a Theithio Cynaliadwy; Richard Mainon, Aelod Arweiniol Datblygu Isadeiledd Cymunedol; Tony Thomas, Aelod Arweiniol Tai, Rheoleiddio a'r Amgylchedd; Julian Thompson-Hill, Aelod Arweiniol Cyllid, Perfformiad ac Asedau Strategol; a Mark Young, Aelod Arweiniol Safonau Corfforaethol

Arsylwyr: Y Cyngorwyr Meirick Davies, Arwel Roberts, Glenn Swingler, Rhys Thomas ac Emrys Wynne

HEFYD YN BRESENNOL

Y Prif Weithredwr (MM); Cyfarwyddwr Corfforaethol yr Economi a'r Parth Cyhoeddus (GB); Penaethiaid Gwasanaethau: Gwasanaethau Cymorth Cymunedol (PG), Gwasanaethau Priffyrdd ac Amgylcheddol (TW) a'r Swyddog Cyllid/Adran151 (RW); Rheolwr y Gwasanaethau Cyfreithiol/Dirprwy Swyddog Monitro (LJ); Swyddog Comisiynu a Thendro (LD); Rheolwr y Tîm Atal Digartrefedd (CO); Partner Busnes Caffael (MW); Rheolwr Adain Cludiant i Deithwyr (PD) a Gweinyddwr Pwyllgorau (KEJ)

PWYNTIAU SYLW

Bu i'r Arweinydd –

- (i) dalu teyrnged i waith staff y Cyngor o sawl adran dros y diwrnodau diwethaf wrth ymateb i dywydd eithafol yn y sir mewn amgylchiadau heriol ac anodd, ac fe gyfleodd ei werthfawrogiad
- (ii) gofyn i rai nad oeddent yn aelodau o'r Cabinet ymatal rhag gwneud sylwadau a datganiadau cyffredinol ar eitemau penodol a chanolbwyntio ar ofyn cwestiynau perthnasol ar yr adroddiad penodol a'r argymhellion a oedd dan ystyriaeth.

1 YMDDIHEURIADAU

Y Cyngorwyr Bobby Feeley, Aelod Arweiniol Lles ac Annibyniaeth Nicola Stubbins, Cyfarwyddwr Corfforaethol Cymunedau

2 DATGAN CYSYLLTIAD

Ni chafodd unrhyw gysylltiad ei ddatgan.

3 MATERION BRYD

Ni chodwyd unrhyw fater brys.

4 COFNODION

Cyflwynwyd cofnodion cyfarfod y Cabinet a gynhaliwyd ar 21 Tachwedd 2017.

PENDERFYNWYD y dylid cymeradwyo cofnodion y cyfarfod a gynhaliwyd ar 21 Tachwedd 2017 fel cofnod cywir ac y dylai'r Arweinydd eu llofnodi.

5 STRATEGAETH DDIGARTREFEDD SIR DDINBYCH 2017-21

Yn absenoldeb y Cynghorydd Bobby Feeley, cyflwynodd y Cynghorydd Tony Thomas yr adroddiad i geisio cymeradwyaeth y Cabinet ar gyfer Strategaeth Ddigartrefedd 2017-21 cyn ei chyflwyno i'r Pwyllgor Cydweithredol Rhanbarthol. Roedd y Strategaeth yn amlinellu cynlluniau a chamau gweithredu'r Tîm Atal Digartrefedd (a'i bartneriaid) i fynd i'r afael â digartrefedd a'i achosion.

Roedd Deddf Tai (Cymru) 2014 yn ei gwneud yn ofynnol i awdurdodau lleol gynnal adolygiad o ddigartrefedd yn eu hardal a datblygu Strategaeth Ddigartrefedd yn seiliedig ar ganfyddiadau'r adolygiad. Roedd y Strategaeth yn manylu ar chwe blaenoriaeth strategol ar gyfer y 4 blynedd nesaf i fynd i'r afael â digartrefedd yn Sir Ddinbych ac, yn y pen draw, i gael gwared ag o'n gyfan gwbl, gydag ymrwymiad cadarn i ymyrryd yn gynnar ac atal. Roedd y Strategaeth wedi'i datblygu ar ôl ymgynghori'n helaeth ac roedd wedi'i hystyried gan Bwyllgor Archwilio Partneriaethau ym mis Tachwedd pan gafodd ei hargymell i'r Cabinet i'w mabwysiadu.

Trafododd y Cabinet yr adroddiad gyda swyddogion ac roeddent yn awyddus i ddeall effaith diwygio'r gyfundrefn les ar ddigartrefedd a sut roedd Sir Ddinbych yn cymharu â gweddill y wlad yn sgil y pwysau cynyddol a'r galw am wasanaethau, ynghyd â mesurau i fynd i'r afael â phroblemau penodol, gan gynnwys yr effaith ar bobl ifanc a theuluoedd.

Wrth ymateb i gwestiynau'r aelodau, bu i'r swyddogion –

- gadarnhau bod effaith fawr wedi bod mewn ardaloedd lle roedd credyd cynhwysol wedi'i gyflwyno ac roedd y Tîm Atal Digartrefedd, ynghyd â phartneriaid, yn gweithio i ddod o hyd i'r grwpiau hynny a effeithiwyd er mwyn lliniaru effaith y newidiadau hyn gymaint â phosib' a darparu cyngor a chymorth yn gynnar
- o ran galw cyffredinol, roedd yn anodd cymharu ffigyrau yn sgil y newidiadau deddfwriaethol diweddar ond roedd llawer o alw'n dal i fod, a oedd yn anodd ei ateb mewn rhai achosion
- ymhelaethu ar ddefnyddio llai o lety gwely a brecwast ar gyfer pobl ifanc a oedd yn dilyn datblygu Llwybr Cadarnhaol Pobl Ifanc a defnyddio llety dros dro mwy addas a gwahanol opsiynau
- pwysleisio pwysigrwydd y sector rhentu preifat i ddiwallu anghenion o ran tai a datblygu cynnig i landlordiaid, gan gynnwys taliadau anogaeth i landlordiaid, i gynyddu nifer y tai a oedd ar gael i unigolion a theuluoedd a oedd yn ddigartref neu dan fygythiad o fod yn ddigartref

- trafod yr heriau wrth gyfathrebu gyda'r 'rhaid digartref cudd' a'r rhaid nad oeddent yn cydnabod eu statws neu nad oeddent yn dymuno derbyn cymorth y gwasanaeth – roedd llawer yn cael ei wneud drwy sawl rhaglen allgymorth ac ymateb gyda gwasanaethau hyblyg a oedd wedi'u harwain gan anghenion unigolion; roedd offerynnau hunan-help ar y we yn ddull arall ar gyfer y rhaid nad oeddent yn dymuno cael cymorth uniongyrchol
- roedd y costau uwch ar ôl cyflwyno Deddf Tai 2014 wedi'u cydnabod gan Lywodraeth Cymru yn y ddarpariaeth o gyllid ar gyfer y flwyddyn nesaf
- prif sail y Strategaeth oedd yr adolygiad o ddigartrefedd a gynhaliwyd yn 2016, a oedd yn gynhwysfawr iawn ac a oedd yn arwain yn allweddol ar yr hyn yr oedd ei angen yn lleol, gan fodloni gofynion cyfreithiol y Ddeddf ar yr un pryd
- ymhelaethu ar y cysylltiadau cryf a oedd rhwng adrannau, yn enwedig Cynllunio a Gwarchod y Cyhoedd, a oedd â rheolaeth reoleiddio dros safonau tai a landlordiaid ac a oedd wedi ysgogi gwell ansawdd a disgwyliadau
- cydnabod bod ymyrraeth gynnar yn allweddol ac adrodd ar gamau i ymgysylltu ag unigolion a theuluoedd yn gynnar i atal digartrefedd a fyddai, yn y dyfodol, yn cynnwys presenoldeb ffisegol ar y rhiniog
- roedd cyfeiriad mwy eglur tuag at feini prawf ar gysylltiadau lleol wedi'u cynnwys yn y Strategaeth ar gais Pwyllgor Archwilio Partneriaethau a gellid darparu copiâu o Ganllawiau Ailgysylltu Cefnogi Pobl i aelodau pe gofynnid am rai
- cadarnhau bod diffyg taliadau uniongyrchol i landlordiaid wedi arwain at beth amharodrydd i ddarparu llety, felly roedd angen ystyried taliadau anogaeth i landlordiaid yn rhan o ddatblygiadau'r dyfodol
- yn rhan o gynlluniau i atal digartrefedd ymysg pobl ifanc, byddai gwaith addysgu mewn ysgolion a darpariaethau eraill i bobl ifanc yn cael eu comisiynu i godi ymwybyddiaeth o'r opsiynau tai sydd ar gael a gwirionedd a risgiau digartrefedd ac fe ddarparodd y swyddogion eglurhad o'r llety seibiant mewn argyfyngau a oedd ar gael hefyd
- o ran y dyfodol, cadarnhaodd y swyddogion monitro y byddai adroddiad cynnydd ar weithredu'r strategaeth a chyflawni Cynllun Gweithredu Atal yn cael ei gyflwyno i Bwyllgor Archwilio Partneriaethau ym mis Mai 2018.

Dywedodd Rheolwr y Gwasanaethau Cyfreithiol bod yr adroddiad wedi dyfynnu deddfwriaeth a oedd wedi'i dirymu o dan yr adran 'pŵer i wneud y penderfyniad' a'r pŵer cywir oedd Adran 50 o Ddeddf Tai (Cymru) 2014.

PENDERFYNWYD y dylai'r Cabinet gymeradwyo'r Strategaeth Ddigartrefedd cyn ei chyflwyno i'r Pwyllgor Cydweithredol Rhanbarthol ym mis Ionawr 2018, a'i gweithredu hyd at 2021.

6 CYNLLUN CEFNOGI POBL/ATAL DIGARTREFEDD SIR DDINBYCH 2018/19

Yn absenoldeb y Cynghorydd Bobby Feeley, cyflwynodd y Cynghorydd Tony Thomas yr adroddiad i geisio cymeradwyaeth y Cabinet ar gyfer Cynllun Cefnogi Pobl/Atal Digartrefedd Sir Ddinbych 2018/19 cyn ei gyflwyno i'r Pwyllgor Cydweithredol Rhanbarthol.

Roedd y Cynllun yn amlinellu cynlluniau a gweithredoedd y Tîm Atal Digartrefedd (a'i bartneriaid) wrth fynd i'r afael â digartrefedd a'i achosion, gyda phwyslais arbennig ar ddatblygiad gwasanaeth a gomisiynwyd dros y flwyddyn nesaf. Roedd

y Cynllun hefyd yn rhan allweddol o gyflawni rhannau o'r Strategaeth Ddigartrefedd (a drafodwyd o dan yr eitem flaenorol). Roedd pum blaenoriaeth strategol wedi'u nodi ar gyfer y Cynllun, a fyddai hefyd yn cynnwys cynllun gwario llawn ar gyfer y Grant Cefnogi Pobl ar ôl i Lywodraeth Cymru gadarnhau'r gyllideb. Roedd y Cynllun wedi'i ddatblygu ar ôl ymgynghori'n helaeth ac roedd wedi'i hystyried gan Bwyllgor Archwilio Partneriaethau pan gafodd ei argymhell i'r Cabinet i'w fabwysiadu.

Wrth ymateb i gwestiynau ynglŷn â lefelau cyllid, dywedodd swyddogion bod elfen Cefnogi Pobl y cyllid wedi'i neilltuo at y dibenion hynny gan Lywodraeth Cymru am y ddwy flynedd nesaf. Roedd cynllun gwario'n cael ei ddatblygu bob blwyddyn ynghyd â chynllun arian at raid ar sail toriadau disgwylidig yn sgil cael gwybod yn hwyr am y lefel union o gyllid i awdurdodau lleol unigol gan Lywodraeth Cymru. Eglurodd Rheolwr y Gwasanaethau Cyfreithiol mai'r darpariaethau deddfwriaethol cywir o dan yr adran 'pŵer i wneud y penderfyniad' yn yr adroddiad oedd Rhan 2 o Ddeddf Tai (Cymru) 2014.

PENDERFYNWYD y dylai'r Cabinet gymeradwyo Cynllun Cefnogi Pobl/Atal Digartrefedd 2018/19, cyn ei gyflwyno i'r Pwyllgor Cydweithredol Rhanbarthol ym mis Ionawr 2018 a'i weithredu yn 2018/19.

7 CYTUNDEB Y GRONFA GOFAL INTEGREDIG 2017-2020

Yn absenoldeb y Cynghorydd Bobby Feeley, cyflwynodd y Cynghorydd Tony Thomas yr adroddiad i geisio cymeradwyaeth y Cabinet i'r Cyngor fod yn rhan o gytundeb cyfreithiol rhwng Bwrdd Iechyd Prifysgol Betsi Cadwaladr a'r chwe awdurdod lleol ar draws Gogledd Cymru mewn perthynas â'r Gronfa Gofal Integredig er mwyn gwneud trefniadau cyllid a llywodraethu rhanbarthol yn ffurfiol.

Roedd y Gronfa Gofal Integredig yn rhan o raglen ehangach o gydweithio ar ofal cymdeithasol ac iechyd a ddaeth yn sgil Deddf Gwasanaethau Cymdeithasol a Llesiant (Cymru) 2014 ac roedd yn darparu ffrwd gyllid wedi'i rheoleiddio, drwy gyllidebau cyfun, i leihau'r pwysau ar yr ysbyty ac yn y gymuned, gan fod ar gyfer derbyniadau i'r ysbyty a rhyddhau o'r ysbyty yn rhanbarthol yn bennaf. Roedd trefniadau eisoes ar waith a byddai'r cytundeb cyfreithiol yn ffurfioli ac yn rheoleiddio'r gweithgareddau penodol hynny a'r ffrwd gyllid.

Roedd y Cynghorydd Julian Thompson-Hill yn cefnogi'r argymhellion ac yn cefnogi trosglwyddo i drefniadau mwy ffurfiol y gellid eu defnyddio fel achos prawf er mwyn rheoli tensiynau yn gynnar cyn bwrw ymlaen â'r rhaglen gydweithio ehangach rhwng iechyd a gofal cymdeithasol. Mewn ymateb i ymholiad ynglŷn â rôl y tîm ymateb cyflym, dywedodd y swyddogion bod cymorth yn y cartref bellach yn cael ei reoli o fewn prosiectau eraill, gyda nifer o wasanaethau'n gweithio ochr yn ochr â gwasanaethau gofal yn y cartref, a oedd hefyd yn cynnwys ail-alluogi ac ymyrraeth glinigol.

Roedd y Cabinet yn cefnogi ffurfioli trefniadau a'r gwaith a wnaed i ddarparu gwasanaethau'n rhanbarthol ac felly –

PENDERFYNWYD bod y Cabinet yn –

- (a) *nodi cynnwys yr adroddiad;*
- (b) *cymeradwyo bod y Cyngor yn ymrwymo i'r cytundeb cyfreithiol rhwng Bwrdd Iechyd Prifysgol Betsi Cadwaladr a chwe awdurdod lleol Gogledd Cymru, i reoleiddio'r drefn lywodraethol a'r prosesau ar gyfer y gofynion gwario ac adrodd mewn perthynas â TGCh, ac yn*
- (c) *cadarnhau eu bod wedi darllen, deall ac ystyried yr Asesiad o'r Effaith ar Les (Atodiad 1) fel rhan o'u hystyriaethau.*

8 GWASANAETH A REOLIR AR GYFER DARPARU GWEITHWYR ASIANTAETH

Cyflwynodd y Cynghorydd Julian Thompson-Hill yr adroddiad i geisio cymeradwyaeth y Cabinet i ddechrau caffael cydweithredol gyda Chyngor Sir y Fflint a llunio contract i benodi asiantaeth i gyflenwi staff dros dro i'r Cyngor eu defnyddio.

Daeth cytundeb cyfredol y Cyngor i gyflenwi staff asiantaeth i ben fis Chwefror 2018. Gan fod angen parhaus am staff asiantaeth ac o ystyried y gofynion deddfwriaethol, cynigiwyd y dylid cynnal proses dendro gystadleuol gan ddefnyddio'r fframwaith MSTAR2 (Gwasanaethau a Reolir ar gyfer Staff Asiantaeth Dros Dro). Byddai'r contract yn para tair blynedd, gyda dewis i roi estyniad o flwyddyn arall.

Yn ystod y drafodaeth a ddilynodd, ceisiodd y Cabinet eglurder ynglŷn ag elfen gwerth am arian y contract arfaethedig, manylion am y contract, ac a oedd dulliau darpariaeth eraill wedi'u hystyried. Nododd yr aelodau bod arbedion o dros £200,000 y flwyddyn wedi'u gwneud gan ddefnyddio'r fframwaith presennol ac er y cydnabyddid y byddai'r contract newydd arfaethedig hefyd yn debygol o gael effaith gadarnhaol ar y Cyngor yn ariannol, roedd pryder ynglŷn â'r diffyg manylder a ddarparwyd yn yr adroddiad er mwyn rhoi'r sicrwydd ar werth am arian, yn enwedig o gofio y byddai gwariant arfaethedig dros £4m dros bedair blynedd o dan y contract newydd, a chredai'r Cabinet y byddai'r mater yn elwa o'i archwilio ymhellach. Trafodwyd yr amserlenni ar gyfer y broses gaffael a bod y cytundeb cyfredol yn dod i ben ac, o ystyried bod yr amser yn brin, cytunwyd y dylid dechrau'r broses gaffael ond y dylid gofyn i'r pwyllgor archwilio priodol ystyried caffael cydweithredol ac opsiynau eraill ar sail y gwerth gorau cyn gynted â phosib, gyda'r bwriad o gyflwyno adroddiad yn ôl i'r Cabinet i ystyried a ddylid parhau â'r broses neu dynnu yn ôl i ddewis opsiwn a fyddai o fwy o fantais.

PENDERFYNWYD *bod y Cabinet yn cymeradwyo –*

- (a) *dechrau'r broses gaffael gan ddefnyddio Fframwaith ESPO MSTAR2 Rhif 653F;*
- (b) *bod Cyngor Sir Ddinbych yn cydweithio gyda Chyngor Sir y Fflint i arwain a rheoli'r broses gaffael;*

- (c) *bod y pwyllgor archwilio priodol yn derbyn adroddiad gan y swyddogion perthnasol ym mis Ionawr 2018 ar y broses gaffael a'r dewisiadau eraill sydd ar gael i'r Cyngor yn seiliedig ar y gwerth gorau, a*
- (d) *bod y Cabinet yn derbyn adroddiad i ddyfarnu'r contract i'r cynigiwr sy'n cynnig y budd economaidd mwyaf ym mis Chwefror 2018.*

9 ADRODDIAD CYLLID

Cyflwynodd y Cynghorydd Julian Thompson-Hill adroddiad yn rhoi manylion ynglŷn â'r sefyllfa ariannol ddiweddaraf a'r cynnydd a wnaed yn erbyn y strategaeth gyllid y cytunwyd arni. Darparodd y crynodeb canlynol o sefyllfa ariannol y Cyngor –

- rhagwelwyd y byddai cyllidebau gwasanaethau a rhai corfforaethol yn bodloni'r costau drwy ddefnyddio arian corfforaethol at raid
- roedd gwerth £0.902 miliwn o arbedion effeithlonrwydd mewn gwasanaethau eisoes wedi'u cytuno yn rhan o'r gyllideb, gan ddisgwyl y byddent i gyd yn cael eu cyflawni – byddai unrhyw eithriad yn cael ei adrodd wrth y Cabinet
- amlygwyd y risgiau ar hyn o bryd a'r gwahaniaethau mewn perthynas â meysydd gwasanaeth unigol, a
- darparwyd diweddariad cyffredinol ar y Cyfrif Refeniw Tai, y Cynllun Cyfalaf Tai a'r Cynllun Cyfalaf (gan gynnwys elfen y Cynllun Corfforaethol)

Gofynnwyd i aelodau'r Cabinet gymeradwyo cyflwyno achos busnes llawn am adeilad ysgol a chyfleusterau newydd ar gyfer Ysgol Gatholig 3-16 oed i Lywodraeth Cymru.

Wrth ymateb i gwestiwn ynglŷn â sut y byddai'r tywydd garw'n effeithio ar gyllid, cyfeiriodd y Cynghorydd Julian Thompson-Hill at y gronfa wrth gefn er mwyn cynnal a chadw yn y gaeaf a sefydlwyd i gynorthwyo â galw mawr pe bai tywydd garw. Nodwyd nad oedd cludiant i'r ysgol wedi bod ar waith mewn sawl ardal, a fyddai'n arbed arian.

PENDERFYNWYD *bod y Cabinet yn –*

- (a) *nodir cyllidebau a bennwyd ar gyfer 2017/18 a'r cynnydd yn erbyn y strategaeth gyllid y cytunwyd arni;*
- (b) *cefnogi cyflwyno achos busnes llawn ar gyfer ysgol Gatholig newydd a chyfleusterau ar gyfer disgyblion 3-16 oed i Lywodraeth Cymru (gweler Atodiad 4).*

10 RHAGLEN GWAITH I'R DYFODOL

Cyflwynwyd Rhaglen Gwaith i'r Dyfodol y Cabinet i'w hystyried.

Byddai adroddiad ar y gwasanaeth a reolir i ddarparu gweithwyr asiantaeth yn cael ei drefnu at fis Chwefror 2018.

PENDERFYNWYD *nodir Rhaglen Gwaith i'r Dyfodol y Cabinet.*

Gwahardd y wasg a'r cyhoedd

PENDERFYNWYD gwahardd y Wasg a'r Cyhoedd o'r cyfarfod ar gyfer yr eitemau busnes canlynol, dan ddarpariaethau Adran 100A Deddf Llywodraeth Leol 1972, ar y sail y byddai gwybodaeth eithriedig yn debygol o gael ei datgelu fel y'i diffinnir ym Mharagraffau 14 Rhan 4 Atodlen 12A y Ddeddf.

11 CONTRACT GWASANAETHAU BYSIAU LLEOL

Cyflwynodd y Cynghorydd Brian Jones yr adroddiad cyfrinachol yn ceisio cymeradwyaeth y Cabinet i ddyrannu contractau ar gyfer gwasanaethau bysiau lleol yn unol â Rheolau'r Weithdrefn Gontractau i'r cynigwyr a oedd yn cynnig y fantais ariannol fwyaf.

Roedd swyddogion wedi tendro ystod o opsiynau ac roedd cyflenwyr yn gallu cynnig am gontractau unigol ar gyfer dau neu fwy o gontractau ynghyd. Roedd nifer o ardaloedd heb wasanaethau ond roedd angen cymeradwyaeth gan y Cabinet er mwyn i'r swyddogion allu dyfarnu contractau'n ffurfiol yn unol â'r amserlenni perthnasol. Os nad oedd darparwyr yn gallu derbyn yr hyn a gynigiwyd iddynt ar y cam dyfarnu ffurfiol, byddai newidiadau dilynol yn cael eu rheoli gan ddefnyddio'r arian a oedd ar gael yn y gyllideb.

Yn ystod trafodaeth faith, bu'r swyddogion yn ymateb i gwestiynau ar ystod o faterion gan gynnwys y broses werthuso a sicrhau'r gwerth gorau am arian, profi bod ymchwil digonol wedi'i wneud, tocynnau a phrisiau, a gweithrediad penodol gwasanaethau penodol mewn gwahanol ardaloedd yn y sir ynghyd ag ymarferoldeb llwybrau a gwasanaethau penodol. Trafodwyd rhywfaint ynglŷn â'r potensial am fysiau trydan, a oedd yn dal i gael ei ystyried, a chan fod amser yn brin i wneud cais am gyllid mewn perthynas â hynny, cytunwyd y dylai'r Grŵp Buddsoddi Strategol ystyried y sefyllfa ddiweddaraf ymhellach y prynhawn hwnnw. O ran y cyllid a oedd ar gael, dywedodd y swyddogion bod y cynigion yn seiliedig ar gyllidebau a rhagdybiaethau cyfredol ac fe fynegodd y Cabinet bryder bod Llywodraeth Cymru wedi rhoi gwybod yn hwyr bod cyllid ar gael a chytunwyd y byddai'r mater yn cael ei drafod gyda nhw'n uniongyrchol.

PENDERFYNWYD bod y Cabinet yn rhoi caniatâd i Bennaeth y Gwasanaethau Priffyrdd ac Amgylcheddol, ac Aelod Arweiniol Priffyrdd, Cynllunio a Chludiant Cynaliadwy, i ddyfarnu contractau hyd at y terfyn ac o fewn y gyllideb sydd ar gael yn unol â'r cynigion yn yr atodiad i'r adroddiad. Mae'n bosibl y bydd angen gwneud mân newidiadau i fanylion y cynllun yn dilyn ymgysylltu'n ffurfiol gyda'r contractwyr ac wrth i'r sefyllfa ddod yn fwy eglur.

Daeth y cyfarfod i ben am 12.20 p.m.

Mae tudalen hwn yn fwriadol wag

Adroddiad i'r:	Cabinet
Dyddiad y Cyfarfod:	23 Ionawr 2018
Aelod / Swyddog Arweiniol:	Y Cynghorydd Brian Jones, Aelod Arweiniol dros Briffyrdd, Cynllunio a Theithio Cynaliadwy
Awdur yr Adroddiad:	Angela Loftus, Rheolwr Cynllunio Strategol a Thai
Teitl:	Cynnig i sefydlu Grŵp Cynllunio Strategol

1. **Am beth mae'r adroddiad yn sôn?**

- 1.1 Mae'r adroddiad yn amlinellu'r cynigion i newid Grŵp Llywio'r Cynllun Datblygu Lleol gyda Grŵp Cynllunio Strategol newydd. Y bwriad yw sefydlu grŵp newydd i ddarparu arweiniad a chyfarwyddyd corfforaethol i symud y Cynllun Datblygu Lleol newydd yn ei flaen trwy'r broses fabwysiadu ffurfiol, ac i ganolbwyntio ar weithredu strategaeth a pholisïau'r Cynllun Datblygu Lleol. Sefydlwyd y Grŵp Llywio Aelodau Cynllun Datblygu Lleol yn 2006 ac adolygwyd ei rôl a'i aelodau wedi hynny ym Mehefin 2013. Darparodd y Grŵp fewnbwn a thrafodaeth ar bolisïau CDLI sy'n dod i'r amlwg ac i helpu gyda datblygiad y gyfres o nodiadau cynllunio atodol a briffiau datblygu i fynd ochr yn ochr â'r CDLI mabwysiedig. Fodd bynnag, codwyd pryderon gan Aelodau a swyddogion bod diffyg 'perchnogaeth' gan yr Aelodau o'r Grŵp Llywio ac wedi dioddef o ddiffyg parhad o ran presenoldeb Aelodau mewn cyfarfodydd.
- 1.2 Cynigir nawr y dylai'r Grŵp Llywio Aelodau CDLI gael ei newid ac y dylid sefydlu Grŵp Cynllunio Strategol gyda mwy o ffocws iddo, gan weithio mwy fel busnes.

2. **Beth yw'r rheswm dros lunio'r adroddiad hwn?**

I gael cymeradwyaeth y Cabinet ar gyfer cynigion i sefydlu Grŵp Cynllunio Strategol i newid y Grŵp Llywio Aelodau CDLI. Nod y Grŵp newydd yw darparu arweinyddiaeth amlwg ar ddatblygu CDLI newydd i sicrhau aliniad gyda'r Cynllun Corfforaethol a mewnbwn ar gynigion cynllunio gyda goblygiadau strategol.

3. **Beth yw'r Argymhellion?**

Argymhellir bod y Cabinet yn cymeradwyo sefydlu'r grŵp, Cylch Gorchwyl drafft ac aelodaeth Grŵp Cynllunio Strategol (gwelwch **Atodiad 1**).

4. **Manylion yr adroddiad**

- 4.1 Mae rôl a diben y Grŵp Cynllunio Strategol wedi'i nodi yn y Cylch Gorchwyl drafft ynghlwm. Yn gryno, ei brif rolau fydd:
 - Arwain y gwaith ar y CDLI newydd a chefnogi'r CDLI newydd yn ei ddatblygiad ac ar ôl ei fabwysiadu.
 - Cefnogi'r gwaith parhaus o weithredu'r Strategaeth CDLI mabwysiedig

- Goruchwylio'r gwaith o adolygu'r gyfres o Nodiadau Cyfarwyddyd Cynllunio sydd eu hangen i sicrhau bod polisiau yn cael eu gweithredu a bod budd cymunedol yn cael ei gyflawni.
- Trafod ac adolygu cynigion datblygu pwysig gyda goblygiadau strategol ehangach i ystyried aliniad gyda blaenoriaethau'r Cynllun Corfforaethol a Strategaeth y CDLI.

Bydd gan y Grŵp swyddogaeth anweithredol ac ni fydd y grŵp yn gwneud penderfyniadau ond yn hytrach yn adrodd ac yn gwneud argymhellion i'r Pwyllgor Cynllunio, Cabinet ac/neu'r Cyngor fel sy'n briodol.

4.2 Mae'r Cylch Gorchwyl drafft wedi'i atodi fel Atodiad 1 yn nodi'r rôl arfaethedig a diben y Grŵp ynghyd â threfniadau ar gyfer aelodaeth.

4.3 Bydd aelodaeth y Grŵp yn cynnwys 8 Aelod, i gynnwys yr Aelod Arweiniol perthnasol gyda chyfrifoldeb am y CDLI, Cadeirydd y Pwyllgor Cynllunio ynghyd ag 1 aelod o bob Grŵp Ardal Aelodau. Bydd gan aelodau gyfrifoldeb i adrodd yn ôl yn rheolaidd ac i ddarparu mewnbwn gan eu Grŵp Ardal Aelodau. Bydd disgwyl i aelodau ddarparu mewnbwn gan, ac i adrodd yn ôl i'w grŵp gwleidyddol. Bydd y Grŵp yn cael ei gadeirio gan yr Aelod Arweiniol perthnasol gyda chyfrifoldeb am y CDLI (ar hyn o bryd yr Aelod Arweiniol dros Briffyrdd, Cynllunio a Theithio Cynaliadwy).

4.4 Bydd agendâu a phapurau i gyfarfodydd Grŵp ynghyd â nodiadau o gyfarfodydd ar gael i'r holl Gynghorwyr. Bydd gweithdai a sesiynau briffio rheolaidd yn cael eu cynnal bob chwe mis ar gyfer yr holl Gynghorwyr i sicrhau ymrwymiad parhaus o'r aelodaeth ehangach. Bydd hefyd cyfleoedd am sesiynau briffio anffurfiol gydag aelodau lleol a bydd adroddiadau diweddarau'r CDLI yn cael eu cynnwys ar raglenni cyfarfodydd Grŵp Ardal Aelodau pan fo'r angen. Bydd cyfnodau allweddol yn natblygiad y CDLI yn cael eu hadrodd i'r Cabinet ac/neu'r Cyngor fel bo'r angen gan y Rheoliadau perthnasol.

5. **Sut mae'r penderfyniad yn cyfrannu at y Blaenoriaethau Corfforaethol?**

Bydd y Cynllun Datblygu Lleol newydd yn chwarae rôl uniongyrchol o ran cyflawni blaenoriaethau 'Tai': Pawb yn cael eu cefnogi i fyw mewn cartrefi sy'n diwallu eu hanghenion a 'Phobl Ifanc': Ardal lle bydd pobl iau am fyw a gweithio ynddo, a bod ganddynt y sgiliau i wneud hynny trwy'r polisiau a'r cynigion ynddo, gan ddylanwadau datblygiad ar lawr gwlad. Prif swyddogaeth y Grŵp Cynllunio Strategol fydd goruchwylio'r gwaith o ddatblygu'r Cynllun Datblygu Lleol newydd, gan alluogi'r ddarpariaeth o dai, cyflogaeth, cyfleusterau cymunedol a diogelu'r amgylchedd trwy'r Sir.

6. **Faint fydd yn ei gostio a sut fydd yn effeithio ar wasanaethau eraill?**

Ni fyddai costau uniongyrchol ychwanegol yn sgil cymeradwyo'r Cylch Gorchwyl ac aelodaeth y Grŵp Cynllunio Strategol.

7 Beth yw prif gasgliadau'r Asesiad o'r Effaith ar Les?

Nid oes Asesiad o Effaith ar Gydraddoldeb wedi cael ei gynnal am nad yw'r adroddiad yn ceisio penderfyniad ar bolisi, strategaeth na rhaglen y Cyngor.

8. Pa ymgynghoriadau a gynhaliwyd gydag Archwilio ac eraill?

Dim ar hyn o bryd.

9. Datganiad y Prif Swyddog Cyllid

Ni fyddai costau uniongyrchol ychwanegol yn sgîl cymeradwyo'r Cylch Gorchwyl ac aelodaeth y Grŵp Cynllunio Strategol. Fodd bynnag, os bydd unrhyw gostau ychwanegol yn codi bydd angen eu cynnwys o fewn y cyllidebau refeniw presennol ar gyfer y gwasanaeth hwn.

10. Pa risgiau sydd yna ac oes yna unrhyw beth y gallwn ei wneud i'w lleihau?

Mae peidio â chytuno â'r trefniadau arfaethedig ar gyfer sefydlu'r Grŵp Cynllunio Strategol yn cynnwys risg o beidio â darparu arweiniad Aelod clir sydd ei angen i gyflawni'r Cynllun Datblygu Lleol newydd ac i ddatblygu'r arweiniad cysylltiedig angenrheidiol.

11. Pŵer i wneud y Penderfyniad

Deddf Llywodraeth Leol 2000, Deddf Cynllunio a Phrynu Gorfodol (2004), a'r rheoliadau a'r nodiadau cysylltiedig.

Mae tudalen hwn yn fwriadol wag

GRŴP CYNLLUNIO STRATEGOL

Ionawr 2017

ATODIAD 1

Cylch Gorchwyl Drafft

Rôl a Phwrpas:

- Prif rôl y Grŵp Cynllunio Strategol yw arwain yr adolygiad o'r CDLI a darparu'r CDLI newydd trwy lywio yn Gorfforaethol a rhoi adborth i gefnogi ei ddatblygiad.
- Bydd y Grŵp yn gefnogwr i'r CDLI newydd ar gyfer ei ddatblygu ac ar ôl ei fabwysiadu.
- Bydd y Grŵp Cynllunio Strategol hefyd yn goruchwyllo'r gwaith o reoli darpariaeth y CDLI newydd ac yn diwygio'r gyfres o Nodiadau Cyfarwyddyd Cynllunio sydd eu hangen i sicrhau bod polisïau yn cael eu gweithredu a bod budd cymunedol yn cael ei gyflawni.
- Swyddogaeth anweithredol sydd i'r Grŵp Cynllunio Strategol ond bydd yn adrodd ac yn gwneud argymhellion i'r Pwyllgor Cynllunio, Cabinet ac/neu'r Cyngor fel sy'n briodol. Bydd adroddiadau diweddarau rheolaidd yn cael eu cyflwyno i'r Pwyllgor Archwilio yn ôl yr angen.
- Bydd y Grŵp Cynllunio Strategol hefyd yn trafod ac yn adolygu cynigion cynllunio pwysig gyda goblygiadau corfforaethol a strategol ehangach
- Bydd y Grŵp yn cyfarfod bob 2 fis.
- Fel arfer bydd y papurau yn cael eu rhannu gydag aelodau'r Grŵp 1 wythnos cyn y cyfarfod
- Disgwylir i'r Aelodau adrodd yn ôl i'w grwpiau gwleidyddol a Grwpiau Ardal Aelodau, i sicrhau bod y wybodaeth yn cael ei rannu. Bydd adroddiadau yn diweddarau ar y CDLI yn cael eu cynnwys ar Raglenni Cyfarfodydd Grŵp Ardal Aelodau pan fo angen.
- Bydd nodiadau cofnodion yn cael eu llunio ar gyfer bob cyfarfod Grŵp ac yn canolbwyntio ar y camau gweithredu i'w cymryd. Bydd nodiadau ac agenda ar gael i'r holl Gynghorwyr.

Amserlen:

- Bydd rhaglen waith manwl yn cael ei chytuno arni gyda'r Grŵp i sicrhau bod y CDLI newydd yn cael ei ddatblygu a'i ddarparu o fewn yr amserlenni penodedig.
- Bydd y Grŵp Llywio yn goruchwyllo paratoad yr Adroddiad Monitro

Blynyddol cyn ei gyflwyno i Lywodraeth Cymru ym mis Hydref bob blwyddyn.

Presenoldeb:

- Er mwyn cynnal cysondeb disgwylir i holl aelodau'r Grŵp Llywio, neu eu cynrychiolwyr enwebedig, i fynychu'r holl gyfarfodydd.
- Cynhelir sesiynau cyfarwyddo rheolaidd i'r holl Aelodau, ar sail 6 mis ac felly bydd cyfleoedd am ymrwymiad gwleidyddol ehangach trwy Cabinet, Archwilio a Grwpiau Ardal Aelodau.
- Ni fydd modd i aelodau'r cyhoedd fynychu'r cyfarfodydd.

Cefnogaeth:

- Darperir cefnogaeth weinyddol a thechnegol ar gyfer y grŵp drwy'r Gwasanaeth Cynllunio a Gwarchod y Cyhoedd.

Dosbarthu papurau:

- I'w dosbarthu i'r holl Aelodau/ Tîm Gweithredol Corfforaethol / Penaethiaid Gwasanaeth

Aelodaeth:

- Bydd aelodaeth y Grŵp yn cynnwys 8 Aelod, i gynnwys yr Aelod Arweiniol perthnasol gyda chyfrifoldeb am y CDLI, Cadeirydd y Pwyllgor Cynllunio ynghyd ag 1 aelod o bob Grŵp Ardal Aelodau.
- Dylai pob Grŵp Ardal Aelodau hefyd enwebu dirprwy i fynychu yn absenoldeb eu cynrychiolydd.
- Bydd y Grŵp yn cael ei gadeirio gan yr Aelod Arweiniol perthnasol gyda chyfrifoldeb am y CDLI.

Hefyd yn mynychu'r cyfarfodydd fydd:

1. Cyfarwyddwr Corfforaethol ar gyfer Economi a'r Parth Cyhoeddus
2. Pennaeth Gwasanaethau Cynllunio a Gwarchod y Cyhoedd
3. Rheolwr Cynllunio Strategol a Thai
4. Pennaeth Gwasanaethau Cyfreithiol, Adnoddau Dynol
(neu eu cynrychiolwyr enwebedig) a swyddogion eraill fel bo angen

Adroddiad i'r:	Cabinet
Dyddiad y Cyfarfod:	23 Ionawr 2018
Aelod / Swyddog Arweiniol:	Cynghorydd Huw Hilditch Roberts
Awdur yr Adroddiad:	Karen Evans, Pennaeth Gwasanaethau Addysg a Phlant
Teitl:	Darpariaeth Band B Rhaglen Ysgolion yr 21ain Ganrif

1. Beth sydd yn yr adroddiad?

Mae'r adroddiad yn cynnwys gwybodaeth ar gyfer y Cabinet ynghylch cymeradwyaeth ei gynnig ar gyfer Band B Rhaglen Ysgolion yr 21 Ganrif ac Addysg a'r goblygiadau i Gyngor Sir Ddinbych o safbwynt darpariaeth.

2. Beth yw'r rheswm dros lunio'r adroddiad hwn?

Rhoi gwybod i'r Cabinet am gynnydd Band B Rhaglen Ysgolion yr 21 Ganrif ac Addysg a gwneud argymhellion perthnasol i gynllunio ar gyfer darpariaeth y Rhaglen gan Gyngor Sir Ddinbych.

3. Beth yw'r Argymhellion?

3.1 Bod y Cabinet yn cadarnhau ei ymrwymiad ariannol i gyflwyno cynigion Band B yn unol â'r Rhaglen Strategol Amlinellol a gyflwynwyd i Lywodraeth Cymru er mwyn diwallu gofynion y flaenoriaeth sydd wedi'i chynnwys yng Nghynllun Corfforaethol 2017-2022.

3.2 Bod y Cabinet yn cadarnhau ei fod wedi darllen, deall ac wedi rhoi ystyriaeth i'r Aseiad o Effaith ar Les (Atodiad 1).

4. Manylion yr Adroddiad

4.1 Dros y pedair blynedd ddiwethaf mae'r Cyngor wedi gwneud cynnydd rhagorol o ran darparu cynigion Band A Rhaglen Ysgolion yr 21ain Ganrif mewn partneriaeth â Llywodraeth Cymru. Erbyn 2019 bydd y Cyngor wedi buddsoddi dros £90 miliwn mewn partneriaeth â Llywodraeth Cymru i ddarparu 8 prosiect allweddol. Gwahoddodd Llywodraeth Cymru'r awdurdodau lleol i gyflwyno cynigion ar gyfer y rownd ariannu nesaf, Band B, ym Mai 2017 a chymeradwyodd y Cabinet gynnig gwerth cyfanswm o £80 miliwn ym mis Gorffennaf 2017. Roedd y cynnig hwn yn cynnwys cyfeiriad at y gwaith oedd ar y gweill mewn perthynas â blaenoriaethau'r Cynllun Corfforaethol a gymeradwywyd gan y Cyngor ym mis Hydref 2017.

4.2 Ym mis Tachwedd 2017 cyhoeddodd Ysgrifennydd Addysg Cymru fod £2.3bn arall wedi'i glustnodi i'w fuddsoddi yn y seilwaith addysg ar draws Cymru drwy gyfrwng Band B Rhaglen Ysgolion yr 21 Ganrif. Cafodd y Cyngor gadarnhad gan Lywodraeth Cymru ym mis Rhagfyr 2017 y rhoddwyd cymeradwyaeth mewn egwyddor i'r ail rownd hwn o

fuddsoddiad, yn amodol ar gymeradwyaeth achosion busnes prosiectau unigol. Roedd y llythyr o gymeradwyaeth hefyd yn amlinellu'r camau nesaf ar gyfer darpariaeth Band B mewn partneriaeth ag awdurdodau lleol unigol a'r angen i sicrhau fod yr adnoddau ariannol yn cael eu cynllunio'n briodol.

- 4.3 Yng ngoleuni'r cyhoeddiad hwn gofynnir i'r Cabinet roi eglurhad ynghylch ei ymrwymiad ariannol i ddarparu cynigion Band B. Mae'r rhaglen a gymeradwywyd werth cyfanswm o £80.5 miliwn, ac o hwn bydd angen i Sir Ddinbych wneud cyfraniad o £32.8 miliwn tuag at ei ysgolion cymunedol. Wrth gynllunio ar gyfer y Cynllun Corfforaethol gwnaed rhagdybiaeth amlinellol ynghylch yr ymrwymiad ariannol blynyddol a fydd yn angenrheidiol i wireddu dyheadau'r cynllun ond nodir yn glir fod hyn yn amodol ar sefyllfa ariannol gyffredinol y Cyngor.
- 4.4 Mae'r cynllunio cychwynnol ar gyfer darpariaeth Band B yn awgrymu pe bai cyfraniad Sir Ddinbych yn cael ei wneud drwy fenthycu darbodus y byddai angen ymrwymiad o £1.836m i gwrdd â'r gwariant cynlluniedig dros saith mlynedd arfaethedig y Rhaglen Band B.
- 4.5 Bydd darpariaeth cynigion Band B yn cael ei oruchwylio gan Fwrdd y Rhaglen Gorfforaethol dros Dai a Phobl Ifanc gyda chynigion prosiect unigol i gael eu hystyried maes o law gan y Grŵp Buddsoddiad Strategol a'r Cabinet.

5. Sut y byddi'r penderfyniad yn cyfrannu at y Blaenoriaethau Corfforaethol?

Byddai cymeradwyo'r argymhelliad hwn yn galluogi'r Cyngor i symud ymlaen tuag at gynllunio ar gyfer Band B ac i geisio buddsoddiad posibl o £80m yn ystâd yr ysgol er mwyn sicrhau y gellir cyflawni'r flaenoriaeth o barhau i foderneiddio ysgolion drwy'r rhaglen Ysgolion yr 21ain Ganrif.

6. Faint fydd yn ei gostio a sut fydd yn effeithio ar wasanaethau eraill?

Amcangyfrifir mai cost darpariaeth Band B i Gyngor Sir Ddinbych fydd £32.8m dros y cyfnod o 7 mlynedd y mae cynlluniau Sir Ddinbych yn seiliedig arno. Mae hyn yn seiliedig o gyfraniad 50/50 gan Lywodraeth Cymru ar gyfer prosiectau Ysgolion Cymunedol ynghyd ag arian ar gyfer ysgol wirfoddol a gynorthwyr a fydd yn cael ei noddi drwy gymhareb 85/15. Disgwylir y daw'r cyllid ar gyfer y rhaglen o arbedion corfforaethol a fydd yn cael eu hail-fuddsoddi yn narpariaeth y Blaenoriaethau Corfforaethol ynghyd ag unrhyw arbedion a allent godi yn sgil darpariaeth yr agenda Moderneiddio Addysg.

Os symudir ymlaen â'r Rhaglen byddai datblygiad prosiectau unigol yn creu ffrydiau gwaith ar gyfer timau eraill o fewn y Cyngor, yn arbennig felly Dylunio ac Adeiladu. Byddai costau'r timau eraill hyn yn dod o'r costau amlinellol hollgynhwysfawr arfaethedig.

7. Beth yw prif gasgliadau'r Asesiad o Effaith ar Gydraddoldeb?

Fe ddylai datblygiad y Rhaglen ar gyfer buddsoddiad yn Ysgolion yr 21ain Ganrif gael effaith gadarnhaol ar Sir Ddinbych. Bydd y cam adeiladu yn arwain at fwy o fuddsoddiad mewn cwmnïau lleol ac yn gwella rhagolygon cyflogaeth Gallai dethol

safleoedd gael effaith negyddol ar 'Sir Ddinbych Wydn' a bydd angen ystyried hyn yn ofalus. Dylai darpariaeth adeiladau modern effeithio'n gadarnhaol ar Ddinbych Iachach a Mwy Cyfartal ar yr un pryd a chynnig cyfleoedd ar gyfer Cymuned fwy Gydlynol. Bydd yr effaith ar yr iaith Gymraeg yn seiliedig ar ble y gwneir y buddsoddiad.

8. Pa ymgynghoriadau a gynhaliwyd gydag Archwilio ac eraill?

Cafodd y rhestr hir gychwynnol o gynigion ei hystyried gan yr aelodau etholedig ym mis Rhagfyr 2016 ac roedd hefyd yn rhan o ystyriaethau'r Rhaglen Strategol Amlinellol. Bydd datblygiad y prosiectau o fewn y rhaglen yn destun ymgynghori helaeth.

9. Datganiad y Prif Swyddog Cyllid

Bydd gofyniad cyllideb refeniw y cyngor i ariannu'r benthycia i gefnogi rhaglen Band B tua £1.8m dros saith mlynedd y rhaglen.

Hyd ddiwedd 2022, bydd hyn yn cael ei gwrdd drwy ddyraniadau arfaethedig yng nghyllidebau'r dyfodol i gefnogi blaenoriaethau presennol y Cynllun Corfforaethol. Dylid nodi fod costau'r rhaglen wedi ei seilio ar ragamcanion a gallant newid wrth i gynigion manwl ddatblygu. Hefyd, mae'r costau benthycia a dybiwyd yn debygol o newid dros gyfnod y saith mlynedd. Gall y ddau ffactor, yn ogystal â'r gostyngiad sy'n parhau i gyllid y cyngor, effeithio ar fforddiadwyedd yn y dyfodol. Fe allai'r rhaglen felly orfod cael ei mireinio i adlewyrchu newidiadau o'r fath yn y blynyddoedd sydd i ddod. Bydd cynlluniau unigol yn ddibynnol ar brosesau cymeradwyo arferol y cyngor, gan gynnwys adolygiad gan y Grŵp Buddsoddiad Strategol.

10. Pa risgiau sydd ac a oes unrhyw beth y gallwn ei wneud i'w lleihau?

Mae'r ymdriniaeth o ran darpariaeth y Rhaglen Moderneiddio Addysg yn cynnwys gweithdrefnau clir ar gyfer rheoli ac uwchgyfeirio risgiau ar lefel Rhaglen a Phrosiect. Pe symudir y rhaglen yn ei blaen byddai'r gweithdrefnau hyn yn parhau. Byddai'r risgiau cysylltiedig â pheidio symud y rhaglen yn ei blaen yn berthnasol i'r meysydd allweddol canlynol: drwy dderbyn y risg cysylltiedig ag ysgolion sydd ar fin neu sydd wedi cyrraedd diwedd eu hoes disgwylir y bydd costau cynnal a chadw yn cynyddu dros amser. Mae'n bosib y bydd effaith ar gyfleoedd dysgu'r disgyblion sy'n cael eu haddysgu yn y fath adeiladau.

11. Hawl i wneud y Penderfyniad

Mae Adran 14 Deddf Addysg 1996 yn rhoi dyletswydd ar awdurdodau lleol i sicrhau digon o ysgolion i ddarparu addysg gynradd ac uwchradd.

Mae tudalen hwn yn fwriadol wag

21st Century Schools Programme Band B proposals

Wellbeing Impact Assessment Report

This report summarises the likely impact of a proposal on the social, economic, environmental and cultural well-being of Denbighshire, Wales and the world.

Assessment Number:	268
Brief description:	The proposals for Band B of 21st Century Schools Programme which would be delivered in partnership with the Welsh Government
Date Completed:	09/01/2018 14:04:32 Version: 3
Completed by:	James Curran
Responsible Service:	Education & Children Services
Localities affected by the proposal:	Whole County,

IMPACT ASSESSMENT SUMMARY AND CONCLUSION

Before we look in detail at the contribution and impact of the proposal, it is important to consider how the proposal is applying the sustainable development principle. This means that we must act "in a manner which seeks to ensure that the needs of the present are met without compromising the ability of future generations to meet their own needs."

Score for the sustainability of the approach

Could some small changes in your thinking produce a better result?



(3 out of 4 stars)

Actual score : 21 / 24.

Summary of impact

Wellbeing Goals



A prosperous Denbighshire	Positive
A resilient Denbighshire	Negative
A healthier Denbighshire	Positive
A more equal Denbighshire	Positive
A Denbighshire of cohesive communities	Positive
A Denbighshire of vibrant culture and thriving Welsh language	Neutral
A globally responsible Denbighshire	Positive

Main conclusions

The progression of the programme for investment for 21st Century Schools should have a positive impact on Denbighshire. The construction phase will lead to increased investment in local companies and improve employment prospects. Site selection may have a negative impact on a resilient Denbighshire and this will need to be carefully considered. The provision of modern buildings should impact positively on a healthier and equal Denbighshire whilst providing an opportunity for a more cohesive community. The impact on Welsh Language will be guided by where investment is made.

THE LIKELY IMPACT ON DENBIGHSHIRE, WALES AND THE WORLD

A prosperous Denbighshire

Overall Impact	Positive
Justification for impact	The investment in 21st Century Schools will provide school buildings which are more energy efficient, provide economic regeneration during the construction phase and should increase the skill base of the local labour market.

Positive consequences identified:

Any projects progressed for new or refurbished buildings are likely to see significant improvements towards energy efficiency in those buildings. The procurement of products will include indicators which encourage local sourcing of products where possible.

The projects will contribute towards economic regeneration via the indicators to secure local spend and employment as part of the contract. The securing of contracts for local suppliers and trades will boost economic conditions in the short term.

The main boost for quality jobs will be during the construction phase which will generally be between 12 - 24 months.

An emphasis will be placed on employment of apprentices and work experience opportunities. This will enhance the skill base of the local labour market and allow such apprentices to be seen to be more skilled for the future.

In many instances we will seek to redevelop existing sites thus minimising change and seeking to take advantage of existing infrastructure. The development of new sites may encourage neighbouring sites to become active assisting development opportunities. The provision of new sites could act as a catalyst for investment in super fast broadband etc.

The projects will seek to examine options for pre-school provision to be located with schools. This will be developed based on existing provision to ensure that a balance is achieved to ensure that existing providers remain viable.

Unintended negative consequences identified:

The overall number of journeys within an area will be increased via the construction project. This will include delivery of materials and the travel of site workers. The re-location of schools may create additional journeys for pupils.

The short term nature of the construction industry may lead to scenarios where trained up apprentices are unable to secure long term employment.

The need for increased training opportunities through the community benefits requirements may lead to a number of skilled operatives unable to secure long term jobs.

Mitigating actions:

The short term nature of construction projects may lead to jobs being available for a limited period. By working with the framework across North Wales to plan projects some of these issues may be overcome.

A resilient Denbighshire

Overall Impact	Negative
----------------	----------

Justification for impact	The development of new sites or significant refurbishments could have an unintended negative consequence on the landscape of Denbighshire as the period of construction will lead to a disturbance of the natural environment.
--------------------------	--

Positive consequences identified:

Within the external layout of school sites opportunities to preserve or enhance natural habitats will be maximised to allow such areas to be used to deliver the curriculum. Options will be explored for new buildings to have nesting / roosting areas elsewhere on the site should existing habitat's be disturbed in the provision of a new / refurbished building. Projects are encouraged to meet stringent recycling targets and minimise waste being taken off site. Where demolition takes place unused rubble is sought to be kept onsite for use as base materials for car parks etc. The improvement to buildings will lead to energy efficiency. Any rationalisation of buildings in poor condition will also have a positive impact on energy consumption. The development of projects will give the opportunity for pupils and the local community to become more aware of the existing habitat where a project is taking place. The selection of any site will consider land use policies and relevant WG guidance. Where any risk does arise the need to engineer a solution could lead to an overall reduction in flood risk.

Unintended negative consequences identified:

Development of new school buildings on green spaces is likely to have a negative impact on the natural environment. The refurbishment or demolition of existing properties is likely to lead to the disturbance of wildlife who may occupy such properties. In many instances the buildings may be in a condition where they need replacing rather refurbishment. This will require careful consideration to the treatment of the waste arising from the disused building. Should the number of school sites be reduced there is a risk that traffic patterns for parents / pupils may be amended with longer journeys required. Concerns may arise from the amendments to the local habitat leading to resistance to any individual project. There is a risk that the development of sites will reduce the extent of permeable land and increase risk of flood in extreme weather.

Mitigating actions:

Where possible design site layouts to ensure disruption is kept to a minimum and areas such as hedgerows be retained where possible. All projects will be required to consider diversity issues and undertake environmental impact assessments as part of the statutory planning process.

A healthier Denbighshire

Overall Impact	Positive
Justification for impact	The development of improved school buildings can have a positive impact on health by providing safer transport links with pedestrian and cycle access considered as part of the design.

Positive consequences identified:

Any project will consider as a matter of course issues around access for the community both in terms of physical accessibility to the site and also how the building and site can be better utilised by the community outside of core school hours.

Any improvements to schools will see consideration to the catering experience for schools. The investment in kitchen areas will enable improvements to the provision, and in recent projects there has been an increase in the number of pupils accessing school meals.

The development of school facilities, particularly at secondary level may see consideration to the improvement in leisure facilities.

Improved learning environment will improve staff, pupil and community morale. The design of classrooms to modern standards will produce a better emotional environment for pupils i.e. noise reduction in classrooms, light levels

Unintended negative consequences identified:

Improvements to school safeguarding may decrease access to school sites and informal play on school sites out of hours.

Any change in provision can lead to resistance from staff, pupils, parents etc.

Mitigating actions:

Such buildings are likely to be utilised more by the community and this needs to be considered very carefully in the design process. The change process can have a detrimental impact on people's emotional and mental well-being and the planning for transition needs to be considered sympathetically, and where appropriate individual plans may be required for pupils.

A more equal Denbighshire

Overall Impact	Positive
Justification for impact	The design of schools will be considered carefully to eliminate areas of concern which could be a barrier for people with protected characteristics.

Positive consequences identified:

All projects will consider accessibility as a key theme during the design stage to ensure that pupils with a disability are not denied access to the full learning experience. Consideration has been given to the provision of unisex toilets or non designation of toilet areas to ensure that transgender users are not discriminated against.

The provision of improved facilities in areas of socio-economic deprivation can lead to an improvement to the sense of value of individuals. This could be via improved access to learning to provide the route for children to escape existing inequalities.

By improving the educational offer through new school facilities the performance of pupils could improve increasing scope for gaining employment.

Unintended negative consequences identified:

Mitigating actions:

None

A Denbighshire of cohesive communities

Overall Impact	Positive
----------------	----------

Justification for impact	By careful and considered design improved facilities can provide a positive impact on cohesive communities by providing facilities which can draw together the local community.
--------------------------	---

Positive consequences identified:

The design of any projects will ensure that careful consideration is given to site safety both during the construction phase and then when the site is fully occupied. Where possible improved surveillance will be sought in the design of buildings with passive supervision encouraged. Safeguarding will be considered with a clear demarcation between public and private zones both within the building and the overall site.

The design of the school with more community access could allow the scope for local groups to use the sites outside of school hours. Consideration should be given to the provision of other activities taking place at the site.

The design of the buildings should enhance any area and this will be considered at the planning stage and form part of the consultation.

Unintended negative consequences identified:

The construction phase will have an impact on the community via increased traffic and access to the site for employees and the delivery of building supplies. This could have an impact on individuals during this phase.

In considering community facilities there is a need to ensure that the overall provision is not saturated leading to existing providers becoming unviable.

The construction phase is likely to have a short term detrimental impact on the local community.

Mitigating actions:

The construction stage is likely to have a negative impact on the local community on a short term basis. The project team will need to work with the contractor and the local community to minimise risks and to ensure clear communication at key times.

A Denbighshire of vibrant culture and thriving Welsh language

Overall Impact	Neutral
Justification for impact	The impact will be dependent upon whether investment is made in schools / areas to promote Welsh Medium education. Without confirmation of projects it is difficult to confirm whether this is positive. As part of Band A the Council has invested significantly to increase access to Welsh Medium education so this will need to be considered carefully in determining which projects move forward and whether they will impact on the Welsh Language.

Positive consequences identified:

An increase in capacity for Welsh Medium education will be a key theme nationally within Band B of 21st Century Schools. An increase in the number of Welsh learners could increase the overall number of speakers within Denbighshire and Wales.

The building should be encouraged to deliver bilingual signage within the school should it be an English medium school. All public areas will be required to have bilingual signage. Communication with residents and the local community will be bilingual.

Consideration will be given in the design stage to the local heritage of an area so that any building is sympathetic to its neighbourhood.

Unintended negative consequences identified:

The development of new facilities for English medium schools could see parents choose English medium schools rather than Welsh medium based on the quality of facilities rather than the offer available.

Mitigating actions:

Ensure that overall the benefits for Welsh Medium education are understood by parents when making decisions regarding school choices.

A globally responsible Denbighshire

Overall Impact	Positive
Justification for impact	The procurement of contractors and the subsequent construction periods should have a positive impact. Adherence to procurement regulations and statutory responsibilities around Health and Safety will ensure that the projects address such areas.

Positive consequences identified:

The provision of new projects will include community benefits as a key part of the procurement process. This will ensure that the local supply chain can be involved in projects. Main contractors will be encouraged to hold meet the buyer events and provide opportunities for local suppliers to compete for work.

All contractors will be expected to have first class health and safety procedures in place and these will be rigorously examined during the delivery of the project. Workers employed during the process will be expected to be treated equitably.

The scoping of projects for Band B will consider co-location of services in areas to improve the overall quality of service for the community.

Unintended negative consequences identified:

Mitigating actions:

Mae tudalen hwn yn fwriadol wag

Adroddiad i'r:	Cabinet
Dyddiad y Cyfarfod:	23 Ionawr 2018
Aelod / Swyddog Arweiniol:	Y Cynghorydd Julian Thompson-Hill / Jamie Groves Pennaeth Cyfleusterau, Asedau a Thai
Awdur yr Adroddiad:	Geoff Davies, Swyddog Arweiniol - Cartrefi Cymunedol / Richard Weigh, Pennaeth Cyllid
Teitl:	Gosod Rhent Tai a Chyllidebau Refeniw Tai a Chyfalaf 2018/19

1. Am beth mae'r adroddiad yn sôn?

Pwrpas yr adroddiad yw gofyn i'r Cabinet gymeradwyo'r cynnydd rhent blynyddol ar gyfer Tai Sir Ddinbych, ac am gymeradwyaeth i Gyllidebau Cyfalaf y Cyfrif Refeniw Tai a'r Refeniw ar gyfer 2018/19 a'r Cynllun Busnes Stoc Tai.

2. Beth yw'r rheswm dros lunio'r adroddiad hwn?

Mae gosod cyllidebau a lefelau rhent cyn dechrau'r flwyddyn ariannol newydd yn ofyniad statudol. Mae'n rhaid i'r gyllideb gyd-fynd â rhagdybiaethau yn y Cynllun Busnes Stoc Tai (CBST) sydd wedi'i ddylunio i gynnal Safon Ansawdd Tai Cymru yn ystod y cynllun busnes 30 mlynedd.

3. Beth yw'r Argymhellion?

Mabwysiadu Cyllideb y Cyfrif Refeniw Tai ar gyfer 2018/19 (Atodiad 1) a'r Cynllun Busnes Stoc Tai (Atodiad 2).

Cynyddu rhenti am anheddau'r Cyngor yn unol â Pholisi Llywodraeth Cymru ar gyfer Rhenti Tai Cymdeithasol a gyflwynwyd ym mis Ebrill 2015 i rent wythnosol cyfartalog o £87.63, a fydd yn dod i rym o ddydd Llun 2 Ebrill 2018.

4. Manylion yr adroddiad.

Rhoddir manylion y canlyniad diweddaraf a ragwelir ar gyfer y Cyfrif Refeniw Tai 2017/18 yn Atodiad 1, yn unol â'r adroddiad monitro misol. Rhagwelir bydd y balansau ar ddiwedd y flwyddyn yn £1,630,000.

Mae Atodiad 1 hefyd yn rhoi manylion y gyllideb arfaethedig ar gyfer 2018/19. Mae'r gyllideb wedi cael ei chyfrifo ar y rhagdybiaethau canlynol:

- Gwnaed pedwar Gwerthiant Hawl i Brynu (RTB) yn 2017/18. Er bod Hawl i Brynu wedi'i atal, mae ceisiadau cyn atal wedi'u cwblhau ac mae'r Cynllun Busnes wedi cael ei brofi, gyda'r rhagdybiaeth na fydd unrhyw werthiant yn y dyfodol ac nad oes unrhyw effaith andwyol ar y cynllun.
- Mae dau cyn-dŷ cyngor wedi cael eu prynu yn ystod y flwyddyn.

- Mae 25 eiddo wedi'u tynnu oddi ar y stoc ac yn paratoi i gael eu dymchwel a'u hailddatblygu.
- Mae rhaglen o 170 o adeiladau newydd wedi'u hymgorffori yn y Cynllun Busnes Stoc Tai.

Polisi Rhenti Llywodraeth Cymru

Datblygodd Llywodraeth Cymru bolisi ar gyfer rhenti tai cymdeithasol a fydd yn cael ei weithredu'n gyson gan bob landlord cymdeithasol ac yn adlewyrchu math, maint, lleoliad ac ansawdd eiddo'r Landlord.

Mae'r mecanwaith ar gyfer cynyddu rhenti yn seiliedig ar y canlynol:

- Rhwng 2015/16 a 2018/19, y cynnydd blynyddol yw CPI a 1.5%, a £2 yr wythnos ar gyfer tenantiaid unigol, lle bo landlord yn ceisio dod â'r rhent wythnosol cyfartalog o fewn y 'band rhent targed' (rhent targed yw cyfrifiad y Llywodraeth o beth ddylai rhent cyfartalog tenantiaid cymdeithasau tai a thenantiaid y cyngor fod).
- Yr unig eithriad i hyn fydd os yw'r CPI yn syrthio y tu allan i ystod sydd rhwng 0% a 4%. Lle bo hyn yn digwydd, bydd angen penderfyniad gan y Gweinidog ar lefel y cynnydd rhent i'w weithredu yn y flwyddyn honno

Ym mis Rhagfyr 2017 cadarnhaodd Llywodraeth Cymru'r cynnydd fel y cytunwyd yn flaenorol. Mae hyn yn golygu bod y cynnydd rhent yn 4.5% (CPI+1.5%) a £2 (lle bo'n briodol).

Mae lefelau rhent cymharol wedi'u nodi isod ynghyd â bandiau rhent targed y Cyngor:

	2017/18	2018/19
Rhent wythnosol cyfartalog (o'r flwyddyn flaenorol)	£77.96	£82.00
Yn ogystal â: Cynnydd (CPI + 1.5%)	£1.95	£3.69
Rhent wythnosol cyfartalog wedi'i addasu	£79.91	£85.69
Yn ogystal â: £2 o gynnydd os ydyw o dan y rhent Targed	£1.86	£1.94
Rhent Wythnosol Cyfartalog	£81.77	£87.63

Er gwybodaeth y lefelau rhent targed yw:

	Rhent Targed 2017/18	Rhent Targed 2018/19
Pen Isaf	£80.77	£86.42
Canolbwynt	£85.02	£90.96
Pen Uchaf	£89.27	£95.51

- Bydd 75% o gartrefi gyda'r cynnydd % a'r uchafswm tâl o £2, gan y bydd y rhent wythnosol yn is na'r lefel rhent targed.
- Bydd 25% o denantiaid yn cael y cynnydd % a chynnydd ychwanegol yn is na'r

uchafswm tâl o £2 gan fod hyn yn dod â nhw i fyny i lefel y rhent targed.

Cynllun Busnes Stoc Tai (CBST)

Fel rhan o broses y gyllideb mae'n ofynnol adolygu'r Cynllun Busnes Stoc Tai a chyflawnir hyn drwy ymarfer gwiriadau diwydrwydd dyladwy yn flynyddol i adolygu'r rhagdybiaethau a ddefnyddir a dilysu cadernid y model ariannol. Yn ogystal â hyn mae'r adolygiad yn cynnwys dadansoddiad sensitifrwydd.

Mae'r Cynllun Busnes Stoc Tai cyfredol yn tybio y cynhelir balans o £1m dros y tymor canolig i liniaru yn erbyn unrhyw risgiau yn y dyfodol.

Mae cadw'r balans ar lefel y gellir ei rheoli yn lleihau'r angen i estyn y lefel gyfredol o fenthyca ag arbedion canlyniadol yng nghostau ariannu cyfalaf blynyddol. Mae'r strategaeth hon hefyd yn caniatáu cwmpas pellach ar gyfer y Cynllun yn y dyfodol i estyn y gofyniad benthyca os oes angen, ond hefyd sicrhau bod yr Awdurdod yn aros o fewn Cyfyngiad at Ddyledusrwydd y Cyfrif Refeniw Tai fel y gosodwyd gan Lywodraeth Cymru.

Taliadau Gwasanaeth

Mae incwm trethadwy'r gwasanaeth yn casglu costau gwirioneddol ar gyfer gwasanaethau penodol ac ar y cyfan mae'n dangos cynnydd bychan dros y flwyddyn ddiwethaf i £352,000. Gall eiddo unigol fod yn amodol ar dâl amrywiol. Y tâl ar gyfer pob eiddo ar gyfartaledd yw £2.00 yr wythnos.

Garejys

Nid yw garejys yn cael sylw yn yr adroddiad hwn gan nad ydynt yn destun Polisi Rhent Llywodraeth Cymru. Bydd taliadau a defnyddio safleoedd garejys yn cael eu hadolygu gan Bennaeth Cyfleusterau, Asedau a Thai.

Taliadau Gwresogi

Gyda 3 chynllun â boeleri gwres cymunedol, mae'r cyngor yn casglu taliadau ar gyfer y tanwydd a ddefnyddir. Rydym yn rhagdybio y bydd cynnydd yng nghostau tanwydd yn 2018/ 2019 fodd bynnag mae digon o arian dros ben ar y cyfrifon i allu osgoi cynnydd yn y tâl wythnosol a fydd yn lliniaru effaith y cynnydd i gwsmeriaid.

Safon Ansawdd Tai Cymru

Cyflawnodd y Cyngor Safon Ansawdd Tai Cymru i'r holl Stoc Tai ym mis Medi 2014. Mae gwariant cyfalaf wedi cael ei gynnwys yn y CBST sy'n sicrhau bod adnoddau digonol ar gael i barhau i gynnal y safon hon, a rhagori arni, hyd at ddiwedd y cynllun 30 mlynedd. Mae Tai Sir Ddinbych yn buddsoddi yn ein stoc a'n cymdogaethau i ragori ar Safon Ansawdd Tai Cymru lle rydym yn meddwl ei fod yn addas er budd ein cwsmeriaid a gwelliant tymor hirach ein stoc tai.

Mae'r arolwg o gyflwr y stoc wedi nodi gwaith atgyweirio, cynnal a chadw a chostau gwella ar gyfer y 30 mlynedd nesaf sydd wedi cael eu cynnwys ar ôl hynny yn y cynllun busnes a bydd yn sail i'r cynllun rheoli asedau sy'n datblygu.

5. Sut mae'r penderfyniad yn cyfrannu at y Blaenoriaethau Corfforaethol?

Mae darparu tai o ansawdd da yn Flaenoriaeth Gorfforaethol a bydd y rhaglen gyfalaf 5 mlynedd yn hwb i'r economi leol drwy wneud y mwyaf o gyfleoedd cyflogaeth, hyfforddiant a chadwyn gyflenwi leol ar gyfer pobl a busnesau lleol. Mae rhent wythnosol cyfartalog Tai Sir Ddinbych yn parhau i fod yr isaf ymhlith holl landlordiaid cymdeithasol y Sir, a'r 8fed isaf o blith yr 11 awdurdod sy'n cadw stoc yng Nghymru.

6. Faint fydd yn ei gostio a sut fydd yn effeithio ar wasanaethau eraill?

Mae'r Cyfrif Refeniw Tai wedi cael ei ddiogelu ac mae costau gweithredu wedi eu darparu ar eu cyfer gan incwm trwy renti a thaliadau gwasanaeth.

7. Beth yw prif gasgliadau'r Asesiad o Effaith ar Gydraddoldeb a gynhaliwyd ar y penderfyniad?

Mae'r Cyngor yn gwerthfawrogi y gallai unrhyw gynnydd yn y rhent wythnosol gael effaith ar allu rhai o'n cwsmeriaid i fodloni eu hymrwymyadau wythnosol.

Bydd y gwasanaeth Casglu Incwm yn parhau i gynnig cyngor a chymorth i bob cwsmer i sicrhau y gall cwsmeriaid reoli eu cyllid yn effeithiol a chynyddu eu hincwm. Mae perfformiad casglu rhent yn parhau i fod yn rhagorol, ac mae ôl-ddyledion ymhlith yr isaf yng Nghymru.

8. Pa ymgynghori a wnaed?

Ymgynghorwyd â Ffederasiwn Tenantiaid a Phreswylwyr Sir Ddinbych (DTARF) ac mae'r rheswm dros y cynnydd yn y rhent a'r effaith ar y cynllun busnes CRT wedi ei egluro'n llawn i'r grŵp.

9. Datganiad y Prif Swyddog Cyllid

Mae adolygiad llawn o'r Cynllun Busnes Stoc Tai (CBST) yn dangos fod y Cynllun yn parhau i fod yn gadarn ac yn hyfyw yn ariannol. Mae adnoddau digonol ar gael i gefnogi rheoli a goruchwyllo'r gwasanaeth tai ac anghenion buddsoddi'r stoc. Mae balansau ar lefel ddarbodus wrth ganiatáu ariannu gwariant cyfalaf newydd i'w ddarparu yn y dull mwyaf cost effeithiol.

10. Pa risgiau sydd yna ac oes yna unrhyw beth y gallwn ei wneud i'w lleihau?

Gallai methu â dilyn y Cynllun Busnes Stoc Tai a gosod cyllidebau arwain at broblemau ariannol ac ymyrraeth bosibl gan Lywodraeth Cymru.

11. Pŵer i wneud y Penderfyniad

Pennir polisi rhent gan Ddeddf Tai (Cymru) 2014. Mae'r Cyfrif Refeniw Tai wedi'i ddiogelu drwy statud.

APPENDIX 1

Housing Revenue Account ~ 2018/19 Budget Setting				
2016/17		2017/18		2018/19
Final		Budget	Forecast	Proposed
Outturn	Latest Forecast 2017/18		Out-turn	Budget
			M8	
£	EXPENDITURE	£	£	£
2,347,215	Supervision & Management - General	2,503,284	2,559,613	2,627,955
409,366	Supervision & Management - Service Charges	399,870	435,462	447,089
0	Welfare Services	0	0	0
3,922,927	Repairs and Maintenance	3,883,526	4,514,148	4,585,000
6,679,508	Total Housing Management	6,786,680	7,509,223	7,660,044
5,918,623	Item 8 Capital Charges	6,601,569	6,260,950	6,757,956
1,495,936	Capital Funded from Revenue	1,709,824	1,709,824	1,750,000
0	Subsidy	0	0	0
83,950	Provision for Bad Debts	80,888	80,888	141,000
14,178,017	Total Expenditure	15,178,961	15,560,885	16,309,000
	INCOME			
13,600,959	Rents (net of voids)	14,329,877	14,120,502	15,140,000
338,699	Service Charges	349,001	342,000	352,000
166,344	Garages	175,057	170,931	180,000
15,262	Interest on Balances & Other Income	10,355	10,355	7,000
14,121,264	Total Income	14,864,290	14,643,788	15,679,000
	Surplus / Deficit (-) for the Year:			
1,439,183	General Balances	1,395,153	792,727	1,120,000
2,603,850	Balance as at start of year ~ General	2,314,671	2,547,097	1,630,000
-1,495,936	Earmarked Balances	-1,709,824	-1,709,824	-1,750,000
2,547,097	Balance as at end of year ~ General	2,000,000	1,630,000	1,000,000

Mae tudalen hwn yn fwriadol wag

APPENDIX TWO	HOUSING STOCK BUSINESS PLAN				
	0	1	2	3	4
SUMMARY	2017-18	2018-19	2019-20	2020-21	2021-22
	£'000	£'000	£'000	£'000	£'000
CAPITAL EXPENDITURE	M8 Outturn				
Planned Improvements	5,877	6,238	5,455	5,104	5,240
New Build Construction	0	3,506	6,008	7,733	6,995
Land Acquisition/Receipts	4,688	0	1,650	150	122
Other Improvements	480	489	770	785	743
	11,045	10,233	13,883	13,772	13,100
CAPITAL FUNDING					
Major Repairs Allowance	2,409	2,409	2,409	2,409	2,409
Usable Capital Receipts	126	0	0	0	0
Other Capital Receipts	0	300	1,100	0	0
Capital Funded From Revenue	1,710	1,750	1,436	884	586
Prudential Borrowing	6,800	5,774	8,938	10,479	10,105
	11,045	10,233	13,883	13,772	13,100
REVENUE EXPENDITURE					
Management	2,995	3,075	3,175	3,291	3,413
Repairs & Maintenance	4,514	4,585	4,677	4,857	5,047
Capital Funded From Revenue	1,710	1,750	1,436	884	586
Provision for Bad Debts	81	141	144	145	147
Capital Financing Costs	6,261	6,757	7,251	8,001	8,834
	15,561	16,308	16,683	17,178	18,027
REVENUE INCOME					
Rental Income: existing stock	14,427	15,468	16,478	16,965	17,811
Less voids	-306	-328	-347	-354	-368
Service Charges: existing stock	342	352	361	371	382
Garage Income	171	180	186	191	197
Interest on Balances	10	6	5	5	5
	14,644	15,678	16,683	17,178	18,027
BALANCES					
Balance brought forward	2,547	1,630	1,000	1,000	1,000
Surplus / Deficit (-) For Year	-917	-630	0	0	0
Balance carried forward	1,630	1,000	1,000	1,000	1,000

Mae tudalen hwn yn fwriadol wag

Council Housing Rent Increase 2018/19

Wellbeing Impact Assessment Report

This report summarises the likely impact of a proposal on the social, economic, environmental and cultural well-being of Denbighshire, Wales and the world.

Assessment Number:	350
Brief description:	Increase in weekly council house rents
Date Completed:	21/12/2017 09:55:46 Version: 1
Completed by:	Geoff Davies
Responsible Service:	Facilities, Assets & Housing
Localities affected by the proposal:	Whole County,

IMPACT ASSESSMENT SUMMARY AND CONCLUSION

Before we look in detail at the contribution and impact of the proposal, it is important to consider how the proposal is applying the sustainable development principle. This means that we must act "in a manner which seeks to ensure that the needs of the present are met without compromising the ability of future generations to meet their own needs."

Score for the sustainability of the approach

Could some small changes in your thinking produce a better result?



(3 out of 4 stars)

Actual score : 21 / 24.

Summary of impact

Wellbeing Goals



A prosperous Denbighshire	Positive
A resilient Denbighshire	
A healthier Denbighshire	Positive
A more equal Denbighshire	Positive
A Denbighshire of cohesive communities	Positive
A Denbighshire of vibrant culture and thriving Welsh language	
A globally responsible Denbighshire	Positive

Main conclusions

Overall the provision of quality, social housing and the investment delivered by the HRA contributes significantly to the local economy, health and well being and safety of communities. The negative impact of increasing rents is the impact on individual households however the increase is in line with Welsh Government policy and CPI inflation. An increase in outgoings may trigger an increase in benefit entitlement and these are based on government calculations on what people need to live on. There was a strong view within the group that we should not reduce our income to mask affordability and poverty issues in society generally. Detailed work is being undertaken to support all household's to mitigate against financial exclusion issues and significant developments are underway to promote resilient communities well into the future. As our rents are below other social landlords on the county there is a fear that the poorer households would choose Denbighshire Housing as their landlord for this reason and we would have a disproportionate amount of poorer households seeking housing. The group considered other costs also increasing such as utility prices and council tax and the feeling was that these are out of our control and again we should not jeopardise our business plan and what investment we can make for our tenants because of other factors in society. A clear explanation of the use of HRA resources will be given to tenants with their rent increase notification.

THE LIKELY IMPACT ON DENBIGHSHIRE, WALES AND THE WORLD

A prosperous Denbighshire

Overall Impact	Positive
Justification for impact	This will have a positive impact because a sustainable HRA will support the provision of quality social housing for people in Denbighshire into the long term. Whilst any increase in weekly out goings could have an impact on households failure to invest could jeopardise our future growth.

Positive consequences identified:

Increasing our income will allow us to investigate and invest in better ways to provide homes
A sustainable HRA business plan will support local businesses into the future.

Increasing our income will help us to meet staffing costs and develop future opportunities
This will enable us to continue to invest in skills through improvement works and community benefits.

This will enable us to continue to invest in areas we own

Unintended negative consequences identified:

An increase in weekly rent could have an adverse effect on families weekly income and ability to manage their childcare and work balance

Mitigating actions:

We have a Financial Inclusion Action Plan which will help mitigate the impact on households through a series of actions. The increased income will enable us to increase our investment in our stock, neighbourhoods and support services.

A resilient Denbighshire

Overall Impact	
Justification for impact	A sustainable HRA will lead to investment and will enable us to develop more modern, innovative and resilient homes and neighbourhood environments.

Positive consequences identified:

Investment in lower quality stock will enable us to demolish and replace homes and consider biodiversity in this process.

Investment in housing stock including new build will enable us to consider community benefits including these factors

Investment in housing stock including new build will enable us to consider community benefits including these factors

Investment in our existing housing stock and through new build will enable us to consider community benefits including these factors

Investment in housing stock including new build will enable us to consider community benefits including these factors

Investment in housing stock including new build will enable us to consider flood risk factors factors

Unintended negative consequences identified:

Mitigating actions:

Positives will be assessed through Community Benefit tool kits

A healthier Denbighshire

Overall Impact	Positive
Justification for impact	We are able to invest in promoting healthier communities for our tenants and residents.

Positive consequences identified:

This will allow us to continue to invest in health and well being including physical assets such as play areas and also working with our communities

We have staff resources to help our communities develop resilience and promote healthy lifestyles including projects to support healthy eating

This will allow us to continue to invest in health and well being including physical assets such as play areas and also working with our communities to enhance access to leisure activities. Being part of FAH is strengthening our joint working on increasing leisure opportunities for council tenants.

We have staff resources to help our communities develop resilience and promote health and well being. We have a Financial Inclusion action plan to tackle debt and financial exclusion issues which will support emotional well being.

Through having staff resources available we are supporting a Public Health Wales project on Tackling health inequality and can continue with similar work

Unintended negative consequences identified:

Mitigating actions:

We are able to invest in additional services such as community development staff to significantly increase our work to promote health and well being. The negative is increased could increase arrears / debt issues but our resources allow us to invest in projects to mitigate this and far reaching actions to tackle financial exclusion and debt.

A more equal Denbighshire

Overall Impact	Positive
Justification for impact	Continued investment in line with inflation will support our business plan to able to continue to offer social housing and related services to those who are not served by the private housing market.

Positive consequences identified:

Continued investment in line with inflation will support our business plan to able to continue to offer social housing and related services to those who are not served by the private housing market. A sustainable HRA will enable us to continue to provide quality housing and also invest in support initiatives that tackle poverty.

An increase in rent could have an adverse effect on households but the rise is on line with CPI inflation and will be offset by significant investment in support services in this area.

Unintended negative consequences identified:

A rent increase could have a disproportionate effect on low income households or people reliant on benefits. In many cases benefits will cover any increase but actions are in place to support households.

Mitigating actions:

We will mitigate the negatives of the rent increase, which could disproportionately effect households with the protected characteristics through investment in financial inclusion initiatives and support services which will also benefit wider tenant population.

A Denbighshire of cohesive communities

Overall Impact	Positive
Justification for impact	A sustainable HRA business plan will enable us to maintain adequate resources to support communities.

Positive consequences identified:

A sustainable HRA business plan will enable us to maintain adequate resources to promote safe communities and tackle issues and individuals. These resources can support partnership working to work together to take a strategic approach to promoting safe neighbourhood's and also joint working to tackle issues.

The Business Plan has enabled us to recruit 3 staff to focus on additional areas of work which will support community participation and resilience. We are developing this through a Community Investment strategy and related work plans.

We are able to invest significantly in improving the appearance of our neighbourhoods through the HRA

Unintended negative consequences identified:

Mitigating actions:

The Business Plan has enabled us to recruit 3 staff to focus on additional areas of work which will support community participation and resilience in the long term.

A Denbighshire of vibrant culture and thriving Welsh language

Overall Impact	
Justification for impact	The service adheres to the Welsh language standards but a sustainable HRA will enable us to consider opportunities to further promote the Welsh Language

Positive consequences identified:

The service adheres to the Welsh language standards but a sustainable HRA will enable us to consider opportunities to further promote the Welsh Language. This work can include providing community development activities through the Welsh language.

A sustainable HRA enables us to continue to promote the Welsh Language in our communities and will be integral with in our Community Development Strategy.

A sustainable HRA enables us to continue to promote the Welsh culture and heritage and support

organisations and projects in our communities

Unintended negative consequences identified:

Mitigating actions:

. This work can include providing community development activities through the Welsh language will be integral with in our Community Development Strategy.

A globally responsible Denbighshire

Overall Impact	Positive
Justification for impact	Good quality social housing is key to ensuring that the local economy can thrive in Denbighshire and North Wales. The continued growth of the business plan will support future provision to meet growing need. The service will be able to develop partnerships and support other organisations who are providing series to our tenants.

Positive consequences identified:

The HRA commits significant invest through stock and neighbourhood improvement programmes. In addition new build will add significantly to this. This supports the local economy. Community Benefits are integral to all contracts to ensure employment and training opportunities are mandatory and the impact is captured as evidence.

The HRA investment enables us to provide jobs and opportunities which promote excellent employment practices and working conditions.

Good quality social housing is key to ensuring that the local economy in Denbighshire and North Wales is sustainable and supports the economic activity of the area by providing affordable housing options in the area. In addition the provision of social housing with increasing stock numbers will support a number services which seek to support households with settled and secure accommodation in safe neighbourhoods.

Unintended negative consequences identified:

Mitigating actions:

The service supports the Council's corporate objectives in addition to the more specific plans such as the FAH Service business plan, the Housing Strategy and Homelessness Prevention Strategy. Wider heath & well being is promoted in addition to the investment in the local economy.

Adroddiad i'r:	Cabinet
Dyddiad y Cyfarfod:	23 Ionawr 2018
Aelod / Swyddog Arweiniol:	Julian Thompson-Hill/ Richard Weigh
Awdur yr Adroddiad:	Richard Weigh
Teitl:	Argymhellion y Grŵp Buddsoddi Strategol

1. Am beth mae'r adroddiad yn sôn?

Cynigion cyfalaf Dyraniad Bloc a dderbyniwyd i'w cynnwys yng Nghynllun Cyfalaf 2018/19.

2. Beth yw'r rheswm dros lunio'r adroddiad hwn?

- 2.1 Mae'r Grŵp Buddsoddi Strategol, sy'n cynnwys cynrychiolwyr o'r tri phwyllgor archwilio, wedi cyfarfod ar sawl achlysur i ystyried cynigion a baratowyd gan bob adran.

3. Beth yw'r Argymhellion?

Bod y Cabinet yn cefnogi'r prosiectau a ddangosir yn Atodiad 1 i'w cynnwys yn y cynllun cyfalaf, a'u hargymell yn unol â hynny i'r Cyngor llawn.

4. Manylion yr adroddiad

- 4.1 Mae setliad cyfalaf Llywodraeth Cymru ar gyfer 2018/19 wedi gweld gostyngiad o £31,000 ar y ffigwr setliad 2017-18. Mae hyn yn parhau'r duedd ddiweddar o setliadau cyfalaf gwael.
- 4.2 Gyda'r diffyg buddsoddiad cyfalaf parhaus gan Lywodraeth Cymru, nid oes gan y Cyngor unrhyw ddewis ond i ddibynnu ar ei adnoddau ei hun i fuddsoddi mewn prosiectau allweddol. Mae hyn yn golygu naill ai gwerthu asedau i gynhyrchu derbyniadau neu ddefnyddio Benthycia Darbodus.
- 4.3 Mae'r Cyngor yn anelu at gael gwared ar nifer o safleoedd dros y tair blynedd nesaf. Mae cyfanswm y cyllid sydd ar gael yn 2018/19 yn cynnwys £300,000 o asedau sydd ar hyn o bryd yn symud ymlaen i gael eu gwaredu. Mae dyraniad y cyllid hwn i gynlluniau yn cael ei wneud dros dro nes y derbynnir y cyllid yn sgil gwaredu.
- 4.4 Dangosir y cyllid sydd ar gael ar gyfer 2018/19 isod:

Ffynhonnell	Swm £000
Grant Cyfalaf Cyffredinol	1,829
Benthycia â Chymorth heb ei neilltuo	3,005

Benthyca Darbodus - Priffyrdd	2,781
Derbyniadau Cyfalaf	602
Derbyniadau Cyfalaf y Dyfodol - Gwaredu asedau parhaus	300
Cyfraniad o gyllideb ariannu cyfalaf	1,053
Arian wrth gefn heb ei wario d/y	500
Cyfanswm y Cyllid sydd ar gael 2018/19	10,070

- 4.5 Mae'r Cynllun Cyfalaf yn gwario arian ar ddau fath o brosiect. Yn gyntaf mae prosiectau untro fel ysgol newydd neu adnewyddu canolfan hamdden, yr ail fath o wariant yw 'dyraniad bloc'. Mae'r rhain yn rhaglenni parhaus o waith sy'n ymestyn dros nifer o flynyddoedd (ac efallai byth yn gyflawn) e.e. cynnal a chadw ysgolion. Gellir talu am elfennau o'r gwaith hwn o gyllidebau atgyweirio a chynnal a chadw, ond mae rhan sylweddol yn cael ei ariannu drwy'r cynllun cyfalaf.

Argymhellion y Grŵp Buddsoddi Strategol

- 4.6 Penderfynodd y Grŵp Buddsoddi Strategol wahodd ceisiadau yn unol â'r dyraniadau bloc y cytunwyd arnynt eisoes gan wasanaethau. Mae'r Grŵp Buddsoddi Strategol wedi adolygu 11 o geisiadau dros nifer o gyfarfodydd.
- 4.7 Cyflwynwyd pob cais gyda chymeradwyaeth y Pennaeth Gwasanaeth perthnasol. Mae manylion y dyraniadau a gynigiwyd i'w cael yn Atodiad 1 ac yn gryno fel a ganlyn:
- Y bwriad yw dyrannu £1.2m miliwn i gefnogi Cymorth Tai Sector Preifat. Bydd yr arian yn cael ei ddefnyddio yn bennaf ar ddarparu Grantiau Cyfleusterau i'r Anabl.
 - Mae dyraniad o £150,000 yn cael ei argymhell ar gyfer Mân Addasiadau, Offer Cymunedol a Theleofal. Targedir y cyllid hwn at alluogi'r henoed a'r anabl i aros yn eu cartrefi eu hunain.
 - Y bwriad yw dyrannu £50,000 i'r Ystâd Amaethyddol i gefnogi rhesymoli'r ystâd a mynd i'r afael â materion lechyd a Diogelwch gan gynnwys arolygon a gwaredu Asbestos.
 - Mae cynigion cyfalaf cynnal a chadw ysgolion ac adeiladau nad ydynt yn ysgolion yn cynnwys darpariaeth ar gyfer gwaith cynnal a chadw hanfodol fel Cael Gwared ar Asbestos, Gwaith Asesu Risg Tân, Cydraddoldeb ac ati. Bwriedir hefyd dyrannu £2.8m i Waith Cynnal a Chadw Cyfalaf Ysgolion. O'r swm hwn, bydd £150,000 dros dro, yn amodol ar waredu asedau. Cynigir hefyd i ddyrannu £1.4m ar gyfer gwaith cynnal a chadw cyfalaf i adeiladau nad ydynt yn ysgolion. Argymhellir ymhellach bod y Penaethiaid Gwasanaeth perthnasol yn penderfynu ar y dyraniadau penodol i'r gwaith sydd ei angen o ran blaenoriaeth.

- Mae Priffyrdd wedi derbyn £50,000 i gefnogi benthycia darbodus fel y cymeradwywyd gan y Cyngor ar 26 Ionawr 2016 a'i gynnwys yn y Cynllun Corfforaethol. Yn ogystal, ar 30 Ionawr 2018, bydd gofyn i'r Cyngor gymeradwyo £100,000 ar gyfer Priffyrdd fel rhan o gynigion blaenoriaeth Cynllun Corfforaethol 2018/19. Bydd hyn yn caniatáu gwariant cyfalaf o oddeutu £2.550 miliwn.
 - Yn ogystal â hyn, bwriedir dyrannu dyraniad bloc o £710,000 ar gyfer atgyweiriadau strwythurol ac atgyweiriadau eraill, gan gynnwys cynnal a chadw priffyrdd, goleuadau stryd a phontydd. O'r swm hwn bydd £150,000 dros dro, yn amodol ar waredu asedau. Hefyd wedi'i gynnwys yn yr argymhelliad hwn yw £349,000 pellach ar gyfer atgyweiriadau i strwythurau pontydd. Dyma'r ail flwyddyn o Brosiect Ôl-Groniad Strwythur Priffyrdd 10 mlynedd arfaethedig.
 - Argymhellir dyraniad o £130,000 i gynnal gwelliannau diogelwch ar y ffyrdd.
 - Ystyriodd y Grŵp Buddsoddi Strategol gynnig ar gyfer parhad rhaglen chwe blynedd o ailosod yr holl lampau goleuadau stryd yn Sir Ddinbych gyda lampau LED newydd. Dechreuodd y rhaglen yn 2015/16 a bydd yn costio cyfanswm o £1.5 miliwn, gan ddarparu arbedion sylweddol ar gostau ynni a chostau cynnal a chadw parhaus. Ariennir y cynllun drwy fenter cyllid Salix y Llywodraeth, sy'n darparu benthyciadau di-log ar gyfer prosiectau ynni effeithlon, a bydd yn cael ei ad-dalu gan ddefnyddio'r arbedion a gynhyrchir. Mae angen ceisiadau blynyddol am gyllid Salix, ac mae'r Grŵp Buddsoddi Strategol yn argymhell cyflwyno cais i gael benthyciad Salix ar gyfer costau'r pedwaredd flwyddyn sy'n £231,000 i'w ad-dalu dros 6 blynedd.
 - Mae'r Grŵp Buddsoddi Strategol yn argymhell cynnal y dyraniad a neilltuwyd ar gyfer unrhyw argyfyngau annisgwyl, sef £0.5m, yn unol â 2017/18.
 - Mae'r Grŵp Buddsoddi Strategol wedi ystyried ystod o gynigion ac wedi gorfod gwneud argymhellion o fewn y cyllid sydd ar gael. Mae Atodiad 2 yn tynnu sylw at agweddau lle mae pwyntiau, ar wahân i fforddiadwyedd sylfaenol, wedi eu codi mewn perthynas ag elfennau penodol o gynigion fel rhan o argymhellion GBS.
- 4.8 Mae Atodiad 1 yn dangos y prosiectau a restrir gyda'r ffynhonnell cyllid a argymhellir ar gyfer pob un wedi eu hamlygu yn y golofn briodol. Ar gyfer eglurder ychwanegol dylid nodi'r pwyntiau canlynol:
- Colofn PB Priffyrdd - £2.781 miliwn. Mae hyn yn £0.800 miliwn o fenthycia darbodus i'w gefnogi o'r gyllideb refeniw fel y cymeradwywyd gan y Cyngor ar 26 Ionawr 2016, ynghyd â £1.750 miliwn i'w gefnogi o'r gyllideb refeniw, yn amodol ar gymeradwyaeth gan y Cyngor ar 30 Ionawr 2018. Yn ogystal â chais arfaethedig gwerth £231,000 am arian Salix.
 - Colofn Cronfeydd y Cyngor - mae'r rhain yn gronfeydd fel grantiau cyffredinol, derbyniadau cyfalaf, a chronfeydd wrth gefn heb eu gwario.
- 4.9 Dyma aelodau'r Grŵp Buddsoddi Strategol:

- Aelod Cabinet – Aelod Arweiniol dros Gyllid, Perfformiad ac Asedau Strategol (Cadeirydd)
- Aelod Cabinet - Arweinydd y Cyngor a'r Aelod Arweiniol dros yr Economi a Llywodraethu Corfforaethol
- Aelod Cabinet - Aelod Arweiniol dros Ddatblygu Isadeiledd Cymunedol
- Cynrychiolydd o bob Pwyllgor Archwilio
- Cyfarwyddwr Corfforaethol - Economi a'r Parth Cyhoeddus
- Pennaeth Cyllid/Swyddog Adran 151
- Pennaeth Cyfleusterau, Asedau a Thai (Landlord y Sir)
- Rheolwr Tîm Gwybodaeth Busnes

5. Sut mae'r penderfyniad yn cyfrannu at y Blaenoriaethau Corfforaethol?

Mae prosiectau wedi cael eu hadolygu i sicrhau eu bod yn bodloni Amcanion Corfforaethol y Cyngor.

6. Faint fydd yn ei gostio a sut fydd yn effeithio ar wasanaethau eraill?

6.1 Goblygiadau Cost

Dangosir costau'r cynlluniau yn Atodiad 1. Bydd y costau Benthyca Darbodus yn cael eu diwallu drwy gyllideb refeniw 2018/19.

6.2 Goblygiadau Staffio/TGCh/ Llety

Mae'n ofynnol i bob prosiect newydd lenwi ffurflen Cynnig Prosiect neu Achos Busnes a bod unrhyw oblygiadau penodol yn cael eu trafod yn ystod y cam hwnnw.

6.3 Asesiad o Effaith ar Newid Hinsawdd - Lliniaru ac Addasu:

Mae prosiectau cyfalaf newydd yn destun craffu gan y Grŵp Buddsoddi Strategol. Bydd pob achos busnes yn dangos, lle bo'n briodol, allyriadau tunelli carbon perthnasol cyn ac ar ôl prosiect, gan nodi a yw'r prosiect yn cynyddu, lleihau neu ddim yn cael effaith ar allyriadau carbon. Yn ogystal, mae angen sicrhau bod prosiectau cyfalaf newydd yn ddiogel ar gyfer y dyfodol ac yn gallu addasu i newid yn yr hinsawdd.

7. Beth yw prif gasgliadau'r Asesiad o'r Effaith ar Les?

Cwblhawyd Asesiad o Effaith llawn ar gyfer pob cais cyfalaf a adolygwyd gan y Grŵp Buddsoddi Strategol. Bydd copiâu o'r holl asesiadau effaith unigol ar gael yn llyfrgell yr aelodau ar y system Modern.gov.

8. Pa ymgynghoriadau a gynhaliwyd gydag Archwilio ac eraill?

Rhoddodd Penaethiaid Gwasanaeth gymeradwyaeth i gyflwyno'r ceisiadau. Mae cynrychiolwyr y pwyllgorau Cabinet ac Archwilio wedi bod yn rhan o'r broses.

Mae'r adroddiad wedi cael ei rannu â chadeiryddion pwyllgor archwilio am sylwadau.

9. Datganiad y Prif Swyddog Cyllid

Mae'n rhaid i'r Cyngor barhau i fuddsoddi yn briodol yn ei asedau. Gall peidio â gwneud hynny achosi costau mwy sylweddol yn y tymor hir. Gyda'r gostyngiad parhaus yng ngwir werth cronfeydd Llywodraeth Cymru, mae'r Cyngor yn gorfod dibynnu ar ei adnoddau ei hun fwyfwy.

10. Pa risgiau sydd yna ac oes yna unrhyw beth y gallwn ei wneud i'w lleihau?

- 10.1 Byddai risgiau posibl yn cynnwys cynlluniau'n peidio symud ymlaen, colli grant ac amhariad ar wasanaethau. Byddai cyflwr asedau yn parhau i ddirywio os na fuddsoddir, a gall hyn arwain at golli gwasanaethau pwysig.
- 10.2 Nid oes unrhyw brosiect cyfalaf heb risg. Fodd bynnag, mae'r holl gynlluniau'n cael eu hadolygu gan y Grŵp Buddsoddi Strategol ac maent hefyd yn destun monitro ac adrodd misol parhaus.

11. Pŵer i wneud y Penderfyniad

- 11.1 Gofynnir i Awdurdodau Lleol dan Adran 151 Deddf Llywodraeth Leol (1972) wneud trefniadau i weinyddu eu materion ariannol yn gywir.

Mae tudalen hwn yn fwriadol wag

Cynigion Cyfalaf 2018/19 - Dyraniadau Bloc Arfaethedig

ATODIAD 1

Cyf	Enw'r Prosiect	Pennaeth Gwasanaeth	Cyfanswm Cost y Prosiect £000	Gofyniad y Cynllun Cyfalaf 2018/19 £000	P B Priffyrdd £000	Cyllid y Cyngor £000	Yn amodol ar dderbyniadau cyfalaf £000	CYFANSWM 2018/19 £000	Disgrifiad Bras
C01	Cymorth Tai Sector Preifat	Emlyn Jones	1,500	1,500		1,200		1,200	Gwelliannau i anheddau sector preifat
C02	Mân Addasiadau, Cyfarpar Cymunedol, Teleofal	Phil Gilroy	220	220		150		150	Mân addasiadau a chyfarpar
C03	Gwaith Cyfalaf y Stad Amaethyddol	Jamie Groves	285	285		50		50	Arolygon iechyd a diogelwch a thynnu asbestos
C04	Gwaith Cynnal a Chadw Cyfalaf Ysgolion	Jamie Groves	9,215	9,215		2,650	150	2,800	Gwaith i amrywiaeth o ffyrddau gwaith mewn ysgolion
C05	Gwaith Cynnal a Chadw Cyfalaf i Adeiladau Cyhoeddus (ac eithrio ysgolion)	Jamie Groves	5,561	5,561		1,400		1,400	Gwaith i amrywiaeth o ffyrddau gwaith ar gyfer adeiladau cyhoeddus
C06	Gwaith Traffig	Emlyn Jones	708	187		130		130	Cynlluniau gwella diogelwch ar y ffyrdd
C07/C08/C09/C10	Gwaith Priffyrdd	Tony Ward	6,472	3,709	2,550	909	150	3,609	Gwelliannau i ffyrdd, pontydd a goleuadau stryd
C11	Goleuadau LED Cynaliadwy (Salix)	Tony Ward	694	231	231			231	Cais am fenthyciad i Salix i amnewid llusernau goleuadau stryd - gweler Nodyn 1
	Cyfalaf Wrth Gefn					500		500	
	CYFANSYMAU		24,655	20,908	2,781	6,989	300	10,070	

Er gwybodaeth yn unig:

Nodyn 1

Goleuadau LED Cynaliadwy (Salix) - Cais am fenthyciad gan fenter Salix sydd wedi ei hariannu gan y llywodraeth

Mae tudalen hwn yn fwiadol wag

Cynigion Cyfalaf 208/19 - Gwybodaeth ategol ar argymhellion y Grŵp Buddsoddi Strategol

ATODIAD 2

Cyf	Enw'r Prosiect	Pennaeth Gwasanaeth	Manylion y Cynnig	Cyfanswm y Cynnig £000	Argymhelliad y Grŵp Buddsoddi Strategol £000	Rheswm dros yr Argymhelliad
C06	Gwaith Traffig	Emlyn Jones	Astudiaeth Draffig Prestatyn a Gallt Melyd	40	28	Fforddiadwyedd. Bydd y cyllid a argymhellir yn caniatáu cynnal yr astudiaeth
C06	Gwaith Traffig	Emlyn Jones	Cyfyngiad Cyflymder 40mya Bwlch yr Oernant	25	0	Fforddiadwyedd. Dylid archwilio ffynonellau ariannu eraill.
C06	Gwaith Traffig	Emlyn Jones	Astudiaeth Ddichonolrwydd Meysydd Parcio Bysiau	20	0	Fforddiadwyedd. Dylid archwilio ffynonellau ariannu eraill.
C07	Bloc Priffyrdd	Tony Ward	Hawliau Tramwy Cyhoeddus	40	0	Ystyrir cynnal a chadw ffyrdd yn flaenoriaeth bwysig. Dylid archwilio ffynonellau ariannu eraill.
C07	Bloc Priffyrdd	Tony Ward	Gwelliannau isadeiledd i barhau â'r rhaglen i osod goleuadau LED newydd	100	40	Fforddiadwyedd. Bydd y cyllid a argymhellir yn caniatáu i'r gwaith fynd yn ei flaen.
	CYFANSYMIAU			225	68	

Mae tudalen hwn yn fwiadol wag

Adroddiad i'r:	Cabinet
Dyddiad y Cyfarfod:	23 Ionawr 2018
Aelod / Swyddog Arweiniol:	Julian Thompson-Hill/ Richard Weigh
Awdur yr Adroddiad:	Richard Weigh, Pennaeth Cyllid
Teitl:	Cyllideb 2018/19 – Cynigion Terfynol

1. Am beth mae'r adroddiad yn sôn?

1.1 Mae'r adroddiad yn nodi goblygiadau Setliad Llywodraeth Leol 2018/19 a chynigion i gwblhau'r gyllideb ar gyfer 2018/19.

2. Beth yw'r rheswm dros lunio'r adroddiad hwn?

2.1 Mae'n ofynnol yn ôl y gyfraith i'r Cyngor bennu cyllideb gytbwys y gellir ei chyflawni cyn dechrau pob blwyddyn ariannol a gosod lefel sy'n deillio o Dreth y Cyngor i ganiatáu i filiau gael eu hanfon at breswylwyr.

2.2 Darparu trosolwg o broses y gyllideb ac effaith Setliad Dros Dro Llywodraeth Leol ac ystyried cynigion i'r Cabinet eu hargymell i'r Cyngor llawn i osod y gyllideb ar gyfer 2018/19, gan gynnwys lefel Treth y Cyngor.

3. Beth yw'r Argymhellion?

3.1 Nodi effaith Setliad Llywodraeth Leol 2018/19.

3.2 Dylai'r Cabinet gefnogi'r cynigion a amlinellir yn Atodiad 1, sy'n cyd-fynd â'r tybiaethau a gyflwynwyd i aelodau yn y sesiynau briffio am y gyllideb a gynhaliwyd ar 1 Tachwedd 2017, ac o ganlyniad eu hargymell i'r Cyngor llawn er mwyn cwblhau cyllideb 2018/19.

3.3 Argymell i'r Cyngor, mai'r cynnydd cyfartalog mewn Treth y Cyngor sydd ei angen i gefnogi'r gyllideb yw 4.75%, sy'n adnabod y pwysau cost gynyddol mewn gofal cymdeithasol i oedolion a phlant trwy ddarparu cyllid ychwanegol o £1.5m.

4. Manylion yr adroddiad

4.1 Derbyniwyd y Setliad Llywodraeth Leol Terfynol ar gyfer 2018/19 ar 20 Rhagfyr ac roedd yn golygu lleihad o ran arian parod o -0.2% (y cyfartaledd yng Nghymru yn +0.2%). Y Setliad Dros Dro a dderbyniwyd yn Hydref yn dangos lleihad o -0.9% (cyfartaledd Cymru 0.5%). Er mwyn i'r sefyllfa ariannu fod yn niwtral o ran y pwysau cyllido *lleiaf posib* yn y Cynllun Ariannol Tymor Canolig, byddai angen i'r Setliad fod yn o leiaf +3.6%.

4.2 Mae'r newid rhwng y ddau yn adlewyrchu dyraniad ychwanegol o £20m i lywodraeth leol fel rhan o gynigion cyllideb derfynol Llywodraeth Cymru. Mae hyn yn dilyn cyllid ychwanegol a ddyrannwyd i Gymru o ganlyniad i gyllideb Llywodraeth y DU ym mis

Tachwedd ac yn lliniaru effaith y cynnig tâl cyflogwyr diweddaraf a oedd yn uwch na'r disgwyl ac yn adlewyrchu symud i ffwrdd o'r polisi gyda chap tâl o 1%.

Wedi'i gynnwys yn y Setliad mae 'trosglwyddiadau i mewn' (eitemau wedi eu cyllido gan y grant yn y gorffennol) o £2.9m. Sef:

- | | | |
|--|-------|-------|
| • Elfen gwastraff o Grant Amgylchedd Sengl | £1.2m | |
| • Grant Cefnogi Byw'n Annibynnol Cymru | | £0.8m |
| • Grant Gweithlu Gofal Cymdeithasol | | £0.6m |
| • Plant sy'n Derbyn Gofal | £0.2m | |
| • Grant Gofal Seibiant i Ofalwyr | £0.1m | |

4.4 Dylid nodi bod y Grant Amgylcheddol Sengl wedi cael ei dorri o 10%.

4.5 Mae cyfrifoldebau newydd hefyd wedi'u cynnwys yn y Setliad a bydd y rhain yn cael eu trosglwyddo yn uniongyrchol i'r gwasanaeth perthnasol. Sef:

- | | | |
|---|---------|---------|
| • Cefnogaeth i Atal Digartrefedd | £0.155m | |
| • Cynnydd mewn Terfyn Cyfalaf ar gyfer Costau Gofal Preswyl | | £0.251m |

4.6 Y cynigion terfynol i falans cyllideb 2018/19 wedi eu dangos yn yr adran o Gynllun Ariannol Tymor Canolig y Cyngor yn Atodiad 1. Mae'r prif benawdau yn cael eu hegluro'n gyffredinol wrth eu cyflwyno i'r Aelodau ym mis Tachwedd, gyda phrif newidiadau'r toriad i'r Setliad yn llai ond bod pwysau cost tâl wedi cynyddu. Y prif bwyntiau yw:

- Lleihad o 0.2% mewn arian parod i'r Setliad (GCR - £276,000)
- Pwysau tâl, pensiwn a Chyflog Byw Cenedlaethol yn cael eu hariannu (£1.6m)
- Pris a chwyddiant ynni (£250,000)
- Cynnydd o 1% i'r Ardoll Gwasanaeth Tân (£44,000)
- Lwfansau ar gyfer cynnydd i'r costau Cynllun Lleihau Treth Y Cyngor, lleihad mewn Grant Gweinyddu'r Adran Gwaith a Phensiynau a chronfeydd canolog wrth gefn (£740,000)

4.7 Yn ogystal, mae'r cyngor yn parhau i gefnogi ysgolion trwy ariannu tâl a chwyddiant perthnasol a symudiad mewn niferoedd disgyblion. Daw hynny i gyfanswm o gynnydd arian parod i ysgolion o £1.792m (cyfanswm o 2.7%). Bydd dyraniad y cyngor yn helpu i barhau gyda sefydlogrwydd y sefyllfa gyda balansau'r ysgol. Fodd bynnag mae Llywodraeth Cymru wedi cyhoeddi bod y Grant Gwella Addysg yn cael ei dorri o 11% a bydd hynny'n cael effaith ar gyllidebau ysgol.

4.8 Mae'r cynigion ar gyfer 2018/19 yn cynnwys buddsoddiad cyllideb refeniw ychwanegol yn y Blaenoriaethau Corfforaethol o £500,000. Mae hyn yn ychwanegiad i'r £1m o arian parod a adnabuwyd a chytunwyd arno yn ystod 2017/18.

4.9 Er mwyn ariannu'r pwysau a nodwyd, mae'n rhaid dod o hyd i arbedion o £4.6m. Mae'r rhain yn cynnwys:

- Newidiadau i bolisi Darpariaeth Isafswm Refeniw'r Cyngor (cytunwyd arnynt gan y Cyngor Llawn ym Medi 2017) a chynhyrchu arbedion parhaus o £2m a darparu arian parod wrth gefn yn 2018/19

- Adnabod arbedion corfforaethol yn 2017/19 (£1m)
- Arbedion effeithlonrwydd gwasanaeth (£1.2m)
- Arbedion gwasanaeth (£0.4m)

- 4.10 Mae'r broses gyllideb ar gyfer 2018/19 yn gofyn i'r holl wasanaethau ar wahân i ysgolion i ddod o hyd i 1% o arbedion effeithlonrwydd ac i wasanaethau ar wahân i Wasanaethau Cefnogi'r Gymuned ac Addysg a Gwasanaethau Plant i ddod o hyd i arbedion pellach hyd at 2.8%. Mae'r targedau yn seiliedig ar dybiaethau MTFP mis Ebrill diwethaf. Ymgwymerwyd â phroses yn yr hydref i adolygu cynigion yr holl wasanaethau gyda Thîm Gweithredol Corfforaethol, aelodau arweiniol a Chyllid. Mae'r proses hefyd yn cynnwys dadansoddiad manwl o gyllidebau gwasanaeth, incwm a chronfeydd arian parod wrth gefn. Canlyniad y broses oedd i gadarnhau arbedion effeithlonrwydd o £1.2m i gael eu cymeradwyo a'u gweithredu gan y Pennaeth Gwasanaeth perthnasol. Dosbarthwyd manylion o'r holl arbedion effeithlonrwydd i aelodau a'u cofnodi yn llyfrgell yr aelodau ar-lein. Mae arbediad pellach o £411,000 wedi'i ystyried i gael effaith ar ddarpariaeth neu newid gwasanaeth mewn dull darparu. Mae'r rhain wedi'u rhestru yn Atodiad 2 ac mae Asesiadau Effaith ar Les ar gyfer pob cynnig wedi'u hatodi.
- 4.11 Adolygwyd ymholiadau MTFP y cyngor ym mis Gorffennaf ac ail-aseswyd pwysau cost. Tra bod y mwyafrif o ymholiadau MTFP wedi profi'n gywir, fe ddangosodd lefel y pwysau cost mewn darpariaeth gofal cymdeithasol i oedolion a phlant gynnydd o'i gymharu ag asesiadau blaenorol. Mae'r ddwy elfen o ddarpariaeth wedi gweld pwysau cost yn codi yn y blynyddoedd diwethaf ond mae'r cyngor wedi parhau i reoli'r pwysau trwy ddefnyddio cronfeydd arian parod penodol wrth gefn mewn ffordd sy'n helpu gyda'r effaith. Costau ieuchyd meddwl a darpariaeth i oedolion iau wedi cynyddu tu hwnt i ddisgwyliadau hyd yma yn 2017/18, gan olygu bod yr arian ar gael i helpu i leihau'r pwysau yn y blynyddoedd nesaf. Mae'r un broblem wedi codi yn y lleoliadau preswyl arbenigol i blant lle mae nifer y lleoliadau wedi cynyddu'n sylweddol yn y flwyddyn ddiwethaf.
- 4.12 Gan fod natur y pwysau yn barhaus nid yw'n bosib cynnal y pwysau heb gynyddu sail gyllido y cyngor yn barhaol. Gan fod cymorth ariannol gan Lywodraeth Cymru yn lleihau yn flynyddol mae'n rhaid cwrdd â'r baich yn lleol ac felly cynigir cynnydd uwch na gynlluniwyd yn y lle cyntaf ar gyfer Treth Y Cyngor.
- 4.13 Trwy godi Treth y Cyngor o 4.75% fe godir £945,000 ychwanegol o'i gymharu â'r cynnig gwreiddiol o 2.75%. Mae'r cyfanswm ychwanegol yn cael ei ddefnyddio fel rhan o'r cynllun cyffredinol sy'n cynnwys dyraniad ychwanegol i ofal cymdeithasol o £1.5m. Byddai'r cynnydd arfaethedig yn ychwanegu £56.58 y flwyddyn i gost eiddo Band D cyffredin (£1.08 yr wythnos) ac yn £23.82 y flwyddyn (46c yr wythnos) yn fwy na'r cynnig gwreiddiol. Amlinellir hyn yn Atodiad 3.
- 4.14 Mae cynigion y gyllideb yn parhau i gynnwys elfen o gyllido arian parod i gefnogi'r sefyllfa derfynol. Nid yw hyn byth yn sefyllfa ddelfrydol i fod ynddi ac mae'n adlewyrchu'r sefyllfa ariannol anodd parhaus y mae'r cyngor yn ei wynebu. Mae'r arian parod a ddynodwyd ar gyfer 2018/19 wedi'i gynhyrchu o adolygiad polisi Isafswm Darpariaeth Refeniw ac yn galluogi arian parod a ddynodwyd yn flaenorol ar gyfer 2018/19 i gael ei ddefnyddio yn 2019/20 hefyd. Bydd hynny'n helpu i leihau'r effaith o

ostyngiadau cyllido pellach yn 2019/20, sydd yn ôl rhagdybiaethau presennol yn golygu bydd bwlch yn y gyllideb o £6.4m.

5. **Sut mae'r penderfyniad yn cyfrannu at y Blaenoriaethau Corfforaethol?**

5.1 Mae rheolaeth effeithiol o gyllideb y cyngor a chyflawni'r strategaeth gyllidebol a gytunwyd yn sylfaen i weithgareddau ym mhob maes, gan gynnwys blaenoriaethau corfforaethol. Mae'r cynigion yn cynnwys dyraniadau i gefnogi blaenoriaethau newydd.

6. **Faint fydd yn ei gostio a sut fydd yn effeithio ar wasanaethau eraill?**

6.1 Fel y nodir uchod.

7. **Beth yw prif gasgliadau'r Asesiad o'r Effaith ar Les? Gellir lawrlwytho adroddiad cyflawn yr Asesiad o Effaith ar Les oddi ar y [wefan](#), a dylid ei gynnwys fel atodiad i'r adroddiad hwn.**

7.1 Mae asesiadau lles ar gyfer y cynigion arbedion yn Atodiad 2 a'r cynnydd yn Nhreth y Cyngor wedi'u hatodi. Mae asesiad ar gyfer y newid ym mholisi IDR wedi'i gynnwys yn yr adroddiad i'r Cyngor ym mis Medi.

8. **Pa ymgynghoriadau a gynhaliwyd gydag Archwilio ac eraill?**

8.1 Cafodd aelodau eu briffio ar y sefyllfa ariannol ym mis Medi ac yn dilyn y cyhoeddiad setliad dros dro ym mis Hydref. Cynhaliwyd dwy sesiwn briffio yn benodol ar y gyllideb ym mis Tachwedd. Mae UDA wedi bod yn rhan o broses y gyllideb.

9. **Datganiad y Prif Swyddog Cyllid**

9.1 Nod proses y gyllideb yw sicrhau bod y cyngor yn cyflwyno cyllideb gytbwys. Mae'r ansicrwydd ynghylch lefel y setliadau ariannol yn y blynyddoedd diwethaf wedi ei gwneud yn fwy heriol i gynllunio'n ariannol mewn amgylchiadau a oedd eisoes yn anodd.

Mae'n fwy tebygol nawr y bydd gostyngiadau cyllid sylweddol i awdurdodau lleol yng Nghymru yn parhau yn y tymor canolig ac er y bydd y cyngor bob amser yn ymdrechu i fod yn fwy effeithlon er mwyn arbed arian, efallai na fydd hyn ynddo'i hun yn ddigonol yn y dyfodol. Mae'r dyfyniad MTFP presennol yn dangos bod angen arbed dros £6m y flwyddyn ar gyfer y ddwy flynedd nesaf. Bydd hyn yn cael effaith sylweddol ar y cyngor a'r gwasanaethau a ddarperir.

Mae'r cyllideb a gynigir ar gyfer 2018/19 yn rhoi amser i'r cyngor ddatblygu rhaglen cyllideb a chynigion ar gyfer y ddwy flynedd ariannol i ddod. Bydd yr MTFP yn cael ei ddiweddarau ddechrau 2019 ac yn tanategu'r broses cyllideb ar gyfer y ddwy flynedd i ddod.

Mae pwysau gofal cymdeithasol yn risg barhaus i hyn ac i'r holl gynghorau eraill. Mae'r cynigion yn 2018/19 yn helpu gyda'r galw a'r pwysau o ran cost ond nid yw'n ddigon i ariannu'r holl bwysau sylfaenol yn barhaol. Mae pwysau cost mewn gwasanaethau eraill yn cael eu rheoli ond yn peri risg ar gyfer y blynyddoedd i ddod.

Os na fydd y cynigion yn yr adroddiad hwn yn cael eu derbyn bydd yn rhaid cyflwyno cynigion eraill fel bod balans y gyllideb yn gywir.

10. Pa risgiau sydd yna ac oes yna unrhyw beth y gallwn ei wneud i'w lleihau?

10.1 Mae proses y gyllideb ynddi ei hun yn fesur ar gyfer rheoli risg, gyda'r nod o ddynodi, asesu a chytuno ar gynigion y gyllideb mewn modd wedi'i gynllunio ac sy'n amserol.

10.2 Mae methiant i gytuno i'r cynigion heb allu cynnig atebion eraill posibl yn peri risg wrth geisio cyflawni balans ar gyfer cyllideb 2018/19.

11. Pŵer i wneud y Penderfyniad

11.1 Dan Adran 151 Deddf Llywodraeth Leol 1972, mae'n ofynnol i awdurdodau lleol wneud trefniadau ar gyfer gweinyddu eu materion ariannol yn briodol.

Mae tudalen hwn yn fwriadol wag

Financial Projection - as at December 2017 - Final

	2017/18 £'000	2018/19 £'000	2019/20 £'000	2020/21 £'000
Funding				
Revenue Support Grant & NNDR (RSG)	140,474	143,119	140,972	138,858
Council Tax	46,656	49,299	51,019	52,486
SSA / Budget Requirement	187,130	192,418	191,992	191,343
Use of Balances	2,122	2,000	1,378	
Total Funding	189,252	194,418	193,370	191,343
Expenditure				
Base Budget	185,062	189,252	194,418	199,842
Inflation / Pressures:				
Pay	519	1,611	1,587	519
Pensions	350		350	350
National Insurance	-		-	-
Living Wage	500			500
Price - targeted	125	100	100	100
Price - NSI Energy	395	150	150	150
CTRS / Contingency	350	740	350	350
Fire Levy	161	44	100	100
Social Services	750	750	500	500
Childrens Service		750		
Transport	300			
Apprenticeship Levy	500			
Schools Protection	1,246	1,502	1,000	1,000
Schools Demography Adjustment	656	290	787	787
Contingency				
Other known items:				
Investment in Priorities 1	200	500	500	500
Investment in Priorities 2				
Transfers into/out of Settlement	68	2,934		
New Responsibilities	327	406		
EFFICIENCIES / SAVINGS:				
Capital and Corporate Savings	(1,355)	(2,000)		
Other Corporate Savings		(1,000)		
Service Efficiency Target	(902)	(1,200)		
Service Savings Target		(411)		
Total Expenditure	189,252	194,418	199,842	204,698
Funding Shortfall / (Available)	(0)	(0)	6,472	13,354

Annual increase/(decrease) in shortfall	0	0	6,473	6,883
---	---	---	-------	-------

Key Assumptions				
Settlement %	0.62%	-0.20%	-1.50%	-1.50%
Council Tax Increase % Band D	2.75%	4.75%	2.75%	2.75%
Schools Protection	1.93%	N/A	N/A	N/A

Mae tudalen hwn yn fwriadol wag

Appendix 2 Summary of Saving Proposals - December 2017

Ref	OLD REF	RAYG	Service	Saving Title	Category	Further Description	2018/19 £000
BIM SP001	BIM SP006	Yellow	Business Improvement and Modernisation	ICT - revisions to staffing structure	Efficiency - no negative effect on service levels but may impact on staffing	Reduction in capacity will have an impact on the delivery capability of the service	-52
HES SP001	HES SP001	Yellow	Highways and Environmental Services	Deliver Trade Waste service via external contractor	Efficiency - no negative effect on service levels but may impact on staffing	This service is at best breakeven and potentially loss making due to lack of volume. Building volume is a slow, costly process that runs at a loss in the short to medium term. Proposal is for DCC to retain the customers but outsource the service to the private sector to retain the recycling percentage.	-252
HES SP001	HES SP002	Yellow	Highways and Environmental Services	Deletion of Archaeologist post following retirement	Alternative commissioning / procurement / service delivery	This means that there will be no support for the Authority for Archaeology from April 2018 because the service will cease. Performance in this area will reduce. Archaeological advice and guidance is a county-wide function, so this reduction in service will have an impact on several services, including: Planning; Property; Highways; Tourism; and Heritage. Expertise will be lost, and we may have to bring in consultants in certain circumstances because the authority will need to ensure its Archaeology and Heritage responsibilities are given due consideration. CADW will expect important and protected sites are conserved and managed.	-42
LHD SP001	LHD SP001	Yellow	Legal, HR & Democratic Services	End additional funding for external events from Civic budget (£4.5k)	Service Reduction/withdrawal	The Civic budget, has, for several years, supported/sponsored an evening concert at Llangollen Eisteddfod (£3,500) and has also supported the annual North Wales International Musical Festival in St Asaph (£1,000) p.a. The tickets provided to us as part of the sponsorship package at Llangollen Eisteddfod are used mainly to invite civic dignitaries from the other North Wales authorities. Despite previous efforts, we have been unable to use the tickets to enhance business or tourism opportunities for DCC. Denbighshire County Council already provides substantial financial support to the Llangollen Eisteddfod via the Facilities Management Team who provide an array of services at the site (up to £65,000 - total amount to be confirmed)	-5
PPP SP001	PPP SP002	Green	Planning and Public Protection	Reduce Small Business Development Grant Budget	Alternative commissioning / procurement / service delivery	The Small Business Grant Scheme was introduced by the former Economic Ambition Board in 2015/16 to support the then Corporate Priority of developing the economy. £120k of revenue was annually committed to the grant. Given the need for further corporate savings and the adoption of new Priorities within the latest Corporate Plan retaining this grant is now difficult to justify. It is proposed to take £60k from the grant towards 18/19 savings. The remaining £60k will be reallocated to support similar, but new priorities in the Corporate Plan (e.g. assist young people to gain employment)	-60
TOTAL							-411

Tudalen 65

Mae tudalen hwn yn fwiadol wag

Appendix 3

2018/19	Increase %	Increase in Band D £	Proposed Band D £	Total Funding £000	Inc/Dec in Funding £000
	0.00%	0.00	1,191.26	46,990	-1,296
	0.50%	5.96	1,197.22	47,226	-1,060
	1.00%	11.91	1,203.17	47,461	-825
	1.50%	17.87	1,209.13	47,697	-589
	1.75%	20.85	1,212.11	47,815	-471
	2.00%	23.83	1,215.09	47,933	-353
	2.25%	26.80	1,218.06	48,050	-236
	2.50%	29.78	1,221.04	48,168	-118
Original Assumption in MTFP	2.75%	32.76	1,224.02	48,286	0
	3.00%	35.74	1,227.00	48,404	118
	3.25%	38.72	1,229.98	48,522	236
	3.50%	41.69	1,232.95	48,639	353
	3.75%	44.67	1,235.93	48,757	471
	4.00%	47.65	1,238.91	48,875	589
	4.25%	50.63	1,241.89	48,993	707
	4.50%	53.61	1,244.87	49,111	825
Revised Proposal November	4.75%	56.58	1,247.84	49,228	942
	5.00%	59.56	1,250.82	49,346	1,060

Judalen 67

Mae tudalen hwn yn fwiadol wag

Proposed 100% cut to Small Business Development Grant Scheme

Wellbeing Impact Assessment Report

This report summarises the likely impact of a proposal on the social, economic, environmental and cultural well-being of Denbighshire, Wales and the world.

Assessment Number:	339
Brief description:	It is proposed that the current £120k Small Business Development Grant Scheme is removed from the range of services offered by the Council to support local business growth and employment creation
Date Completed:	Version: 0
Completed by:	
Responsible Service:	Planning & Public Protection
Localities affected by the proposal:	Whole County,

IMPACT ASSESSMENT SUMMARY AND CONCLUSION

Before we look in detail at the contribution and impact of the proposal, it is important to consider how the proposal is applying the sustainable development principle. This means that we must act "in a manner which seeks to ensure that the needs of the present are met without compromising the ability of future generations to meet their own needs."

Score for the sustainability of the approach

Does it need more thought?

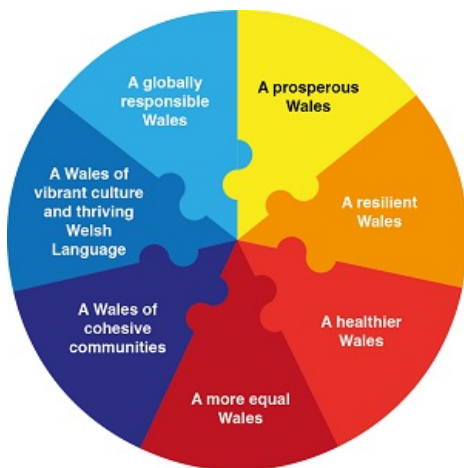


(1 out of 4 stars)

Actual score : 7 / 24.

Summary of impact

Wellbeing Goals



A prosperous Denbighshire	Negative
A resilient Denbighshire	Neutral
A healthier Denbighshire	Negative
A more equal Denbighshire	Negative
A Denbighshire of cohesive communities	Negative
A Denbighshire of vibrant culture and thriving Welsh language	Negative
A globally responsible Denbighshire	Negative

Main conclusions

THE LIKELY IMPACT ON DENBIGHSHIRE, WALES AND THE WORLD

A prosperous Denbighshire

Overall Impact	Negative
Justification for impact	Grants Approved since 2016: 56 Local businesses supported Grants Paid: £147,264.62 Private Sector Investment levered into local economy: £189,028.44 Jobs Created to date: 31 local jobs Jobs to be created in next 6 months from grants approved but not yet claimed: 8 part time, 1 apprentice Average cost to the council per job created to date is £4,750.45. Average total cost of creating a job through the scheme has been £10,848.16 per job created. This is a significantly lower cost to the public purse than sustaining a local person on benefit. The impact will result in lost future potential to create similar economic / employment impact to that listed above

Positive consequences identified:

lower business growth may mean less carbon produced locally in the manufacture / delivery of goods & services
residents may seek better paid jobs in other counties / North West England
fewer local businesses / reduced economic activity reduces vehicular traffic

Unintended negative consequences identified:

businesses may not be supported to implement more efficient production methods which results in higher than necessary local carbon emissions
fewer businesses start up locally fewer local businesses expand private sector investment is not levered local businesses unable to secure investment stagnate Welsh Government match funds not levered Business confidence is lowered Denbighshire loses its main current competitive advantage as a better place to do business than other counties because it does not offer financial incentives to investors Business Wales choose other counties as first port of call EBD Team receive fewer enquiries from businesses that reduce opportunities to cross promote support from other service areas e.g. Planning, Public Protection Negative response from wider business community
fewer local job opportunities for local residents greater reliance on non-local sources of employment increases risk to families Potential increased benefit claims
reduced investment in developing skills within local businesses local business skills stagnate local businesses do not achieve quality marks that enable them to win orders e.g. ISO9000/1
fewer local jobs require more commuting to find work, increasing congestion
loss of demand for childcare locally as parents travel further afield to find work fewer local jobs requires less local childcare provision

Mitigating actions:

Promote other ways in which the council provides support to business / local employment creation
Replace the scheme with a business loans scheme that recycles the investment Work closely with local business organisations (FSB, WCNWCC) to help them understand the financial pressures faced by the council and the alternatives to cutting business grant support

A resilient Denbighshire

Overall Impact	Neutral
Justification for impact	Positives may balance out negatives

Positive consequences identified:

less locally produced product will result in less local waste
 lower rates of economic activity will involve less consumption locally

Unintended negative consequences identified:

Businesses less likely to invest in higher risk / more efficient processing operations without assistance from grant monies
 Local residents will travel further afield to find work Local businesses will continue to outsource supply of goods and services rather than expand into producing them locally, resulting in greater delivery miles

Mitigating actions:

Promote efficient business operations and links for local businesses to other support organisations that offer advice. Provide more information / case study examples of local businesses that have achieved a positive return on investment from waste / energy reduction initiatives.

A healthier Denbighshire

Overall Impact	Negative
Justification for impact	A number of local businesses have approached the scheme to date with significant business issues that we have been able to help them with - either by referring to more appropriate sources of help and advice or by working with them to develop proposals to grow the business to a point where it is sustainable. The proposal to cut business grant support will in these instances make it harder for local businesses to survive by removing a source of last resort funding.

Positive consequences identified:

Unintended negative consequences identified:

The majority of businesses in the county are micro businesses that have one owner who is responsible for all aspects of the business. Those supported by the Small Business Grants Scheme have already been denied other sources of financial support e.g. bank loans and the council is the funder of last resort. Removing support for businesses at this stage will reduce our opportunity to engage with and help - on a wider range of topics - small business owners under considerable pressure.

Mitigating actions:

Promote sources of mental health support for local business owners Encourage business owners to network, share experiences and develop supportive relationships with a wider range of business support providers

Overall Impact	Negative
Justification for impact	Jobs further afield are harder to obtain and financially less viable when travel is required. This is particularly so for low income families. Local employment supported by the Small Business Development Grant Scheme offers accessible local opportunity. When businesses apply to the scheme they are linked up with Employment Support Agencies in order to try and secure the jobs / apprenticeships created for people on low incomes / unemployed - this opportunity will be lost.

Positive consequences identified:

Unintended negative consequences identified:

Opportunity to access local employment as a route out of poverty is reduced.

Mitigating actions:

A Denbighshire of cohesive communities

Overall Impact	Negative
Justification for impact	Businesses facing significant change / competition will not be able to access match funding that supports them to adapt more rapidly or to take advantage of opportunities presented to them that may build their resilience e.g. local businesses have benefitted through the scheme from support to export their products in the face of dwindling local markets, enabling them to be more resilient.

Positive consequences identified:

Unintended negative consequences identified:

Businesses will be less resilient to change

Mitigating actions:

Signpost businesses looking to adapt to change towards other agencies for practical (though non financial) support

A Denbighshire of vibrant culture and thriving Welsh language

Overall Impact	Negative
Justification for impact	Grants are provided to enable Small Businesses to develop their use of Welsh in the business and as a sales and marketing tool e.g. bilingual signage, bilingual staff development, point of sale material, menus, bilingual website and social media operations etc. This offers people the opportunity to shop and work through the medium of Welsh. Because many businesses see the financial returns of investing in Welsh as too low the Business Development Grant Scheme has provided an incentive.

Positive consequences identified:

Unintended negative consequences identified:

Reduced council influence on opportunities for people to speak Welsh
Reduced promotion of Welsh in business
Reduced visibility of the Welsh language in town centres

Mitigating actions:

Reduce the level of the proposed cut from 100% to 90% in order to retain funds for incentivising the use of Welsh in Business

A globally responsible Denbighshire

Overall Impact	Negative
Justification for impact	The Small Business Grants Scheme is widely promoted and attracts a good level of enquiries from local businesses - it acts as an incentive to contact the council. These enquiries are in turn shared with Business Wales who provide a business planning support service that results in better, more viable business plans. Removing a major incentive to engage with the council will reduce business contact and the subsequent level of referrals to business Wales that enable other aspects of business support to be delivered to business in the county. Where Business Wales are able to access finance to support some small business ventures this must be match funded - reducing available match funding limits the extent to which WG money can be drawn down by local businesses.

Positive consequences identified:

Unintended negative consequences identified:

Reduced effectiveness of Business Wales in Denbighshire
Reduced Welsh Government Investment in Denbighshire
A less attractive region in which to do business

Mitigating actions:

ICT Savings proposal 2018/19

Wellbeing Impact Assessment Report

This report summarises the likely impact of a proposal on the social, economic, environmental and cultural well-being of Denbighshire, Wales and the world.

Assessment Number:	340
Brief description:	A proposal to reduce the staffing in ICT to deliver a financial saving
Date Completed:	30/11/2017 14:50:30 Version: 2
Completed by:	Alan Smith
Responsible Service:	Business Improvement & Modernisation
Localities affected by the proposal:	Whole County,

IMPACT ASSESSMENT SUMMARY AND CONCLUSION

Before we look in detail at the contribution and impact of the proposal, it is important to consider how the proposal is applying the sustainable development principle. This means that we must act "in a manner which seeks to ensure that the needs of the present are met without compromising the ability of future generations to meet their own needs."

Score for the sustainability of the approach

Does it need more thought?

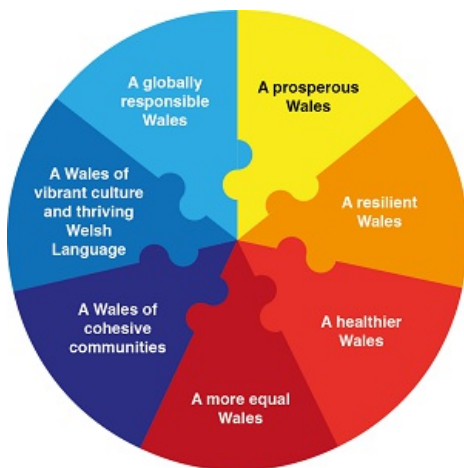


(1 out of 4 stars)

Actual score : 7 / 24.

Summary of impact

Wellbeing Goals



A prosperous Denbighshire	Negative
A resilient Denbighshire	Neutral
A healthier Denbighshire	Neutral
A more equal Denbighshire	Negative
A Denbighshire of cohesive communities	Neutral
A Denbighshire of vibrant culture and thriving Welsh language	Neutral
A globally responsible Denbighshire	Neutral

Main conclusions

This proposal is intended to create a financial saving for the Council, in order that other services can be sustained. It will mean a reduction in the capacity of ICT to deliver its service, which may impact the plans of other areas, but the service itself will not be fundamentally threatened. The proposal will entail a small reduction in job opportunities for Denbighshire residents.

THE LIKELY IMPACT ON DENBIGHSHIRE, WALES AND THE WORLD

A prosperous Denbighshire

Overall Impact	Negative
Justification for impact	There will be a reduction in employment opportunities within DCC

Positive consequences identified:

Unintended negative consequences identified:

Will impact on jobs available at DCC
Will reduce opportunities for skills development in DCC

Mitigating actions:

A resilient Denbighshire

Overall Impact	Neutral
Justification for impact	This change will have no real impact on the external environment

Positive consequences identified:

Unintended negative consequences identified:

Mitigating actions:

A healthier Denbighshire

Overall Impact	Neutral
Justification for impact	This change is likely to have no perceivable impact on the overall health of the community

Positive consequences identified:

Unintended negative consequences identified:

Mitigating actions:

A more equal Denbighshire

Overall Impact	Negative
----------------	----------

Justification for impact	There will, be fewer job opportunities for Denbighshire residents
--------------------------	---

Positive consequences identified:

Unintended negative consequences identified:

Reduced employment opportunities in Denbighshire

Mitigating actions:

A Denbighshire of cohesive communities

Overall Impact	Neutral
Justification for impact	

Positive consequences identified:

Unintended negative consequences identified:

Mitigating actions:

A Denbighshire of vibrant culture and thriving Welsh language

Overall Impact	Neutral
Justification for impact	

Positive consequences identified:

Unintended negative consequences identified:

Mitigating actions:

A globally responsible Denbighshire

Overall Impact	Neutral
Justification for impact	

Positive consequences identified:

Unintended negative consequences identified:

Mitigating actions:

Outsourcing Commercial Waste Operations

Wellbeing Impact Assessment Report

This report summarises the likely impact of a proposal on the social, economic, environmental and cultural well-being of Denbighshire, Wales and the world.

Assessment Number:	329
Brief description:	Outsourcing operation of commercial waste collection (currently 2 members of staff perform this duty).
Date Completed:	21/11/2017 13:34:07 Version: 1
Completed by:	Jim Espley
Responsible Service:	Highways & Environmental Services
Localities affected by the proposal:	Whole County,

IMPACT ASSESSMENT SUMMARY AND CONCLUSION

Before we look in detail at the contribution and impact of the proposal, it is important to consider how the proposal is applying the sustainable development principle. This means that we must act "in a manner which seeks to ensure that the needs of the present are met without compromising the ability of future generations to meet their own needs."

Score for the sustainability of the approach

Does it need more thought?

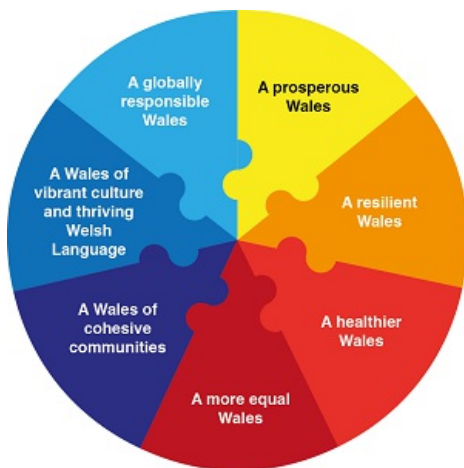


(1 out of 4 stars)

Actual score : 7 / 24.

Summary of impact

Wellbeing Goals



A prosperous Denbighshire	Neutral
A resilient Denbighshire	Neutral
A healthier Denbighshire	Neutral
A more equal Denbighshire	Neutral
A Denbighshire of cohesive communities	Neutral
A Denbighshire of vibrant culture and thriving Welsh language	Neutral
A globally responsible Denbighshire	Neutral

Main conclusions

The outsourcing of commercial waste operations has no material impacts on the wellbeing factors (the same operation will be undertaken, same waste will be collected, same amount of fuel will be used etc) - the procurement purely involves switching an operation from one provider to another,

THE LIKELY IMPACT ON DENBIGHSHIRE, WALES AND THE WORLD

A prosperous Denbighshire

Overall Impact	Neutral
Justification for impact	The procurement is to contract out the operation of the commercial waste collections. The carbon impact, jobs etc will be the same regardless of whether Denbighshire undertakes the service or it is contracted out

Positive consequences identified:

Unintended negative consequences identified:

Mitigating actions:

A resilient Denbighshire

Overall Impact	Neutral
Justification for impact	The procurement is to contract out the operation of the commercial waste collections. The impact of the operation is the same regardless of whether Denbighshire undertakes the service or it is contracted out

Positive consequences identified:

Unintended negative consequences identified:

Mitigating actions:

A healthier Denbighshire

Overall Impact	Neutral
Justification for impact	The procurement of outsourcing commercial waste operations does not relate to this category

Positive consequences identified:

Unintended negative consequences identified:

Mitigating actions:

A more equal Denbighshire

Overall Impact	Neutral
----------------	---------

Justification for impact	The procurement of outsourcing commercial waste operations does not relate to this category
--------------------------	---

Positive consequences identified:

Unintended negative consequences identified:

Mitigating actions:

A Denbighshire of cohesive communities

Overall Impact	Neutral
Justification for impact	The procurement of outsourcing commercial waste operations does not relate to this category

Positive consequences identified:

Unintended negative consequences identified:

Mitigating actions:

A Denbighshire of vibrant culture and thriving Welsh language

Overall Impact	Neutral
Justification for impact	The procurement of outsourcing commercial waste operations does not relate to this category

Positive consequences identified:

Unintended negative consequences identified:

Mitigating actions:

A globally responsible Denbighshire

Overall Impact	Neutral
Justification for impact	The procurement of outsourcing commercial waste operations does not relate to this category

Positive consequences identified:

Unintended negative consequences identified:

Mitigating actions:

Savings Proposal: Non-replacement of County Archaeologist following retirement

Wellbeing Impact Assessment Report

This report summarises the likely impact of a proposal on the social, economic, environmental and cultural well-being of Denbighshire, Wales and the world.

Assessment Number:	330
Brief description:	The County Archaeologist is currently on flexible retirement and will be leaving the Authority on 31/03/2018. The salary has been put forward as a budget saving for 2018-19. This WIA will consider the impacts of this proposal.
Date Completed:	24/11/2017 09:34:05 Version: 2
Completed by:	Huw Rees
Responsible Service:	Highways & Environmental Services
Localities affected by the proposal:	Whole County,

IMPACT ASSESSMENT SUMMARY AND CONCLUSION

Before we look in detail at the contribution and impact of the proposal, it is important to consider how the proposal is applying the sustainable development principle. This means that we must act "in a manner which seeks to ensure that the needs of the present are met without compromising the ability of future generations to meet their own needs."

Score for the sustainability of the approach

Could you do more to make your approach more sustainable?

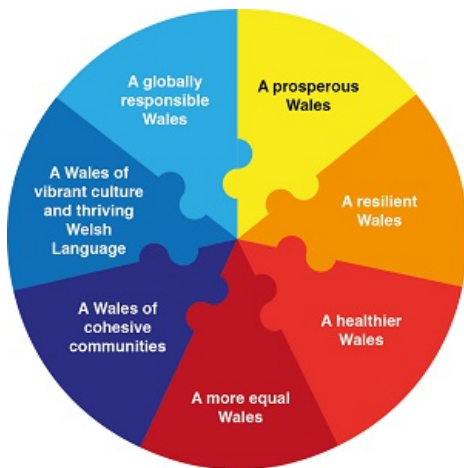


(2 out of 4 stars)

Actual score : 9 / 24.

Summary of impact

Wellbeing Goals



A prosperous Denbighshire	Negative
A resilient Denbighshire	Negative
A healthier Denbighshire	Negative
A more equal Denbighshire	Negative
A Denbighshire of cohesive communities	Negative
A Denbighshire of vibrant culture and thriving Welsh language	Negative
A globally responsible Denbighshire	Negative

Main conclusions

This proposal would result in the loss of a post that has a specific role and represents wholly the authority's delivery of that role. Any analysis of this will inevitably produce a negative impact. It is a loss of service. However, it should be recognised that Denbighshire is one of only a few Local Authorities [LAs] in Wales that have a County Archaeologist [CA] and the only one in North Wales [Snowdonia National Park has a similar post]. This results in our historic landscape being well promoted, protected and embedded in our planning, countryside, economic and tourism activities. Some of this would still be present when the post is gone but inevitably the focus will not be as strong. Other LAs manage to protect their historic environment but not to the degree that Denbighshire has. The County has used it to bring in grants [Heritage Lottery Fund being the most notable], engage communities, support the success of the Clwydian Range and Dee Valley Area of Outstanding Natural Beauty [AONB] and Pontcysyllte Aqueduct and Llangollen Canal World Heritage Site and underpin tourism and economic regeneration, particularly in the rural areas. However, given the tough economic climate and the pressure for savings, there is a bigger picture. The retirement of the post holder provides an opportunity to make a saving and prevent the potential redundancy of other staff in the Countryside Service.

THE LIKELY IMPACT ON DENBIGHSHIRE, WALES AND THE WORLD

A prosperous Denbighshire

Overall Impact	Negative
Justification for impact	The County Archaeologist role makes a positive contribution to the economic wellbeing of the County and the wider area, in terms of tourism, conservation of the historic and cultural environment and landscape projects. This expertise may be found elsewhere but will be less easy to access and probably cost more if it is removed from the Authority.

Positive consequences identified:

The retirement of the CA provides an opportunity to make obligatory savings for the Countryside and Heritage Service. Taking this opportunity means that other staff may be protected from redundancy [for at least another year].

Unintended negative consequences identified:

The CA is constantly aiming to improve the condition and knowledge of the County's Historic Environment. A better quality historic environment is intrinsically good, but also good for residents and tourists alike. Examples of projects which have achieved this are Castell Dinas Brân, Clive Engine House, Dyserth, Gop cairn (in the AONB), Jubilee Tower, Moel Famau, several of the areas hillforts in both public and private ownership. Following on from projects such as the Heather and Hillforts project, there have been a number of archaeological excavations in the area, particularly at Penycloddiau, Moel y Gaer Bodfari and on the slopes outside Moel Arthur. The historic environment is good for tourism and rural economic regeneration. Having that expertise in the Authority raises the profile and embeds it into the work of the Authority. The CA was strongly involved in the World Heritage Site in the Dee Valley.

This proposal involves a retirement and a loss of a service/role for the Authority. The expertise will be lost and over time the focus on archaeology that currently exists in the County will wane. As part of the role, the CA was involved with volunteers, school placements and university projects in the County.

Mitigating actions:

Arrangements could be made with CPAT [Clwyd Powys Archaeological Trust] to provide some services as replacements. These would be under SLAs or specific project briefs and would, by their nature, be less flexible. Certainly planning application consultations will need to be undertaken as archaeology is a 'material consideration' in the planning process.

A resilient Denbighshire

Overall Impact	Negative
Justification for impact	The CA is instrumental in maintaining a high profile for all aspects of the protection and enhancement of the historic environment. When the post is gone, there will be less of an emphasis on this work and resilience will be diminished.

Positive consequences identified: Tudalen 85

The saving from the retirement will protect other staff in the Service who also have a strong role in protecting and enhancing biodiversity.

Unintended negative consequences identified:

Currently the CA is involved in the protection and enhancement of the historic landscape of Denbighshire - ruined castles [Dinas Bran] ,Iron Age Hillforts, parkland and caves for example. Any reduction in their protection will possibly result in a negative impact on biodiversity as a natural progression.

Historic buildings and structures are , by their nature, closely associated with wildlife and often provide ideal habitat for protected species. The CA is involved in the protection of these types of buildings and structures. This work, by default helps biodiversity and wildlife. The bats at Nant Clwyd y Dre is a good example and there have been many other incidents of this connection. If this type of work reduces there is likely to be a negative impact on biodiversity, habitats and species.

The role of County Archaeologist inputs into interpretation of the historic environment in the County and the AONB, leaflets about particular sites (Dinas Bran, Gop, Hillforts) as well as contributions to other more general information eg. Limestone Legacy leaflet, Community Miles, panels on sites like Hillforts, Dinas Bran soon to be OPL projects If this expertise is lost the information for interpretation material will take longer to find and potentially will be more generalised. The CA is involved in publicity for the historic environment, event organisation, walks, talks and written materials. This is likely to be 'light touch' in the future.

Mitigating actions:

CPAT can be contracted to complete various aspects of the role and other ecological contractors can be engaged to undertake specific activities but this work will be infrequent and limited in its scope.

A healthier Denbighshire

Overall Impact	Negative
Justification for impact	The proposal will inevitably reduce the opportunities for engagement with the historic landscape.

Positive consequences identified:

Unintended negative consequences identified:

Currently, in the county, the historic landscape is promoted and is relatively accessible for recreation. Walks and events are also held in the historic environment. This gives opportunities to encourage residents' health and wellbeing. Protection of the intrinsic value of the historic landscape has benefits for peoples' health/ wellbeing. The CA is involved in all this activity

As above in health and wellbeing. The CA organised archaeological 'digs' open to the public and volunteers as well as other walks and events. Archaeology is popular with older people and the events and walks are very well attended by that demographic.

There is a proven strong link between engagement with the outdoors and green environment and individuals' emotional and mental health- eco therapy. Opportunities to visit the historic environment of the county contributed to that agenda.

Mitigating actions:

The countryside service can continue to offer opportunities to engage with the historic environment and landscape but it will not have quite the focus that it currently has.

Overall Impact	Negative
Justification for impact	The proposal may have a negative impact on access to green outdoor space and the natural environment and consequently reduce the opportunities for people with protected characteristics..

Positive consequences identified:

Unintended negative consequences identified:

The proposal may have a negative impact on access to green outdoor space and the natural environment.

Mitigating actions:

Ensure that any remaining or new opportunities for the public to engage with the historic environment are accessible to all as is reasonably possible.

A Denbighshire of cohesive communities

Overall Impact	Negative
Justification for impact	The CA is active in numerous communities throughout the County and local communities have an interest in their local history. This support and expertise will be reduced.

Positive consequences identified:

Unintended negative consequences identified:

The proposal reduces engagement and volunteering opportunities for residents and visitors. The CA is involved in the protection of the historic environment- landscape, houses, monuments etc. This improves the look and appearance of the County[the work at Dinas Bran is a good example- led by the CA] and contributes to resilient communities and tourism.

Mitigating actions:

The Countryside Service will continue to work to improve the historic landscape of the County and engage communities to protect their local environment, through community volunteering and support.

A Denbighshire of vibrant culture and thriving Welsh language

Overall Impact	Negative
Justification for impact	As an important aspect of the culture and heritage of the County, the historic landscape will be less well considered as a result of this proposal.

Positive consequences identified:

Unintended negative consequences identified:

The Welsh language is synonymous with the landscape and protecting and enhancing the latter improves the former. History and culture are interwoven in place names and landscape descriptions. The CA's work helps the conservation of the Welsh language. The CA is primarily involved in conserving and enhancing culture and heritage - buildings of cultural or historical importance, special sites, monuments and landmarks.

Mitigating actions:

Countryside and Heritage services will endeavour to continue to protect and enhance the heritage of the county where it is able.

A globally responsible Denbighshire

Overall Impact	Negative
Justification for impact	The historic environment and landscape has intrinsic worth. Its protection benefits the County, Wales and contributes to global historic diversity. The proposal might reduce our ability to contribute to that diversity.

Positive consequences identified:

Unintended negative consequences identified:

Planning Services may be less able to find information about the historic landscape to help with planning decisions and to protect the historic environment. The AONB has objectives to protect and enhance the historic landscape of the protected area. These objectives might be more difficult to fulfil when the CA leaves.

Mitigating actions:

Develop a robust SLA with CPAT to deliver the Planning aspects of the CA's current work. This will help to protect the historic environment under threat from development.

Civic Sponsorship

Wellbeing Impact Assessment Report

This report summarises the likely impact of a proposal on the social, economic, environmental and cultural well-being of Denbighshire, Wales and the world.

Assessment Number:	361
Brief description:	Proposal to cease civic financial sponsorship of evening concert at Llangollen Eisteddfod and civic financial support to North Wales International Music Festival, St Asaph
Date Completed:	17/01/2018 14:52:32 Version: 2
Completed by:	Eleri Woolford
Responsible Service:	Legal, HR & Democratic Services
Localities affected by the proposal:	Elwy, Llangollen,

IMPACT ASSESSMENT SUMMARY AND CONCLUSION

Before we look in detail at the contribution and impact of the proposal, it is important to consider how the proposal is applying the sustainable development principle. This means that we must act "in a manner which seeks to ensure that the needs of the present are met without compromising the ability of future generations to meet their own needs."

Score for the sustainability of the approach

Does it need more thought?



(1 out of 4 stars)

Actual score : 2 / 24.

Summary of impact

Wellbeing Goals



A prosperous Denbighshire	Neutral
A resilient Denbighshire	Neutral
A healthier Denbighshire	Neutral
A more equal Denbighshire	Neutral
A Denbighshire of cohesive communities	Neutral
A Denbighshire of vibrant culture and thriving Welsh language	Neutral
A globally responsible Denbighshire	Neutral

Main conclusions

There is no suggestion that the withdrawal of our financial contribution will prevent the continuation of those events.

THE LIKELY IMPACT ON DENBIGHSHIRE, WALES AND THE WORLD

A prosperous Denbighshire

Overall Impact	Neutral
Justification for impact	No impact on proposal

Positive consequences identified:

Unintended negative consequences identified:

Mitigating actions:

A resilient Denbighshire

Overall Impact	Neutral
Justification for impact	No impact on proposal

Positive consequences identified:

Unintended negative consequences identified:

Mitigating actions:

A healthier Denbighshire

Overall Impact	Neutral
Justification for impact	No impact on proposal

Positive consequences identified:

Unintended negative consequences identified:

Mitigating actions:

A more equal Denbighshire

Overall Impact	Neutral
Justification for impact	No impact on proposal

Positive consequences identified:

Unintended negative consequences identified:

Mitigating actions:

A Denbighshire of cohesive communities

Overall Impact	Neutral
Justification for impact	No impact on proposal

Positive consequences identified:

Unintended negative consequences identified:

Mitigating actions:

A Denbighshire of vibrant culture and thriving Welsh language

Overall Impact	Neutral
Justification for impact	There is no suggestion that the withdrawal of our financial contribution will prevent the continuation of those events.

Positive consequences identified:

Unintended negative consequences identified:

Mitigating actions:

A globally responsible Denbighshire

Overall Impact	Neutral
Justification for impact	No impact on proposal

Positive consequences identified:

Unintended negative consequences identified:

Mitigating actions:

Council Tax 2018/19

Wellbeing Impact Assessment Report

This report summarises the likely impact of a proposal on the social, economic, environmental and cultural well-being of Denbighshire, Wales and the world.

Assessment Number:	360
Brief description:	It is a proposed rise in Council Tax of 4.75% in order to support the 2018/19 budget.
Date Completed:	16/01/2018 12:39:14 Version: 1
Completed by:	Richard Weigh
Responsible Service:	Finance
Localities affected by the proposal:	Whole County,

IMPACT ASSESSMENT SUMMARY AND CONCLUSION

Before we look in detail at the contribution and impact of the proposal, it is important to consider how the proposal is applying the sustainable development principle. This means that we must act "in a manner which seeks to ensure that the needs of the present are met without compromising the ability of future generations to meet their own needs."

Score for the sustainability of the approach

Your Approach Is Excellent



(4 out of 4 stars)

Actual score : 24 / 24.

Summary of impact

Wellbeing Goals



A prosperous Denbighshire	Neutral
A resilient Denbighshire	Positive
A healthier Denbighshire	Neutral
A more equal Denbighshire	Neutral
A Denbighshire of cohesive communities	Positive
A Denbighshire of vibrant culture and thriving Welsh language	Neutral
A globally responsible Denbighshire	Neutral

Main conclusions

The impacts are broadly neutral. This is because the Council Tax rise proposed supports a budget that protects existing service levels and increases investment in social care, schools and in new priorities. Clearly the impact is the increased tax paid by residents. The main mitigation is that around 25% of tax payers receive financial support through the Council Tax Reduction Scheme. However, it is recognised that for some taxpayers, the proposed rise will create an additional financial burden, particularly for those with relatively fixed incomes or little disposable income.

THE LIKELY IMPACT ON DENBIGHSHIRE, WALES AND THE WORLD

A prosperous Denbighshire

Overall Impact	Neutral
Justification for impact	Whilst the Council Tax rise will increase the amount paid, it also allows the council to increase funding to provision in key areas such as social care and schools and maintain service levels generally throughout other areas during 2018/19.

Positive consequences identified:

Allows the council to continue existing financial provision in 2018/19.

Unintended negative consequences identified:

Mitigating actions:

Residents will pay more Council Tax - however there is support via the Council Tax reduction scheme for those who qualify for such support.

A resilient Denbighshire

Overall Impact	Positive
Justification for impact	The Council Tax rise proposed supports a budget that includes investment in key areas highlighted such as biodiversity and flood risk management.

Positive consequences identified:

The Council Tax rise supports a budget that includes new priorities, including enhancing biodiversity, the natural environment and flood risk management.

Unintended negative consequences identified:

Mitigating actions:

Residents will pay more Council Tax - however there is support via the Council Tax reduction scheme for those who qualify for such support.

A healthier Denbighshire

Overall Impact	Neutral
Justification for impact	The proposal to raise Council Tax supports a budget that allows service levels to be maintained in 2018/19. Not implementing the proposed rise would inevitably lead to reductions in service provision. Tudalen 95

Positive consequences identified:

The Council Tax proposal supports a budget that maintains activity and service levels in 2018/19 and provides increased funding for social care.

Unintended negative consequences identified:

Mitigating actions:

Residents will pay more Council Tax - however there is support via the Council Tax reduction scheme for those who qualify for such support.

A more equal Denbighshire

Overall Impact	Neutral
Justification for impact	The proposal to raise Council Tax supports a budget that allows service levels to be maintained in 2018/19 without cutting important services.

Positive consequences identified:

The proposals allow for additional funding to be allocated to social care budgets.

Unintended negative consequences identified:

Residents will pay more Council Tax. Those who qualify will be supported by the Council Tax reduction scheme. There will be some residents who do not qualify and for whom the tax rise will be an additional burden.

Mitigating actions:

A Denbighshire of cohesive communities

Overall Impact	Positive
Justification for impact	The proposal to raise Council Tax supports a budget that allows service levels to be maintained in 2018/19 and for investment in new priority areas to enhance community resilience.

Positive consequences identified:

The proposal allows for service levels to be maintained during 2018/19 and builds in priority investment in connecting communities and resilience as part of the priority funding for 2018/19.

Unintended negative consequences identified:

Mitigating actions:

Residents will pay more Council Tax - however there is support via the Council Tax reduction scheme for those who qualify for such support

A Denbighshire of vibrant culture and thriving Welsh language

Overall Impact	Neutral
Justification for impact	The proposal to raise Council Tax supports a budget that allows service levels to be maintained in 2018/19.

Positive consequences identified:

Unintended negative consequences identified:

Mitigating actions:

A globally responsible Denbighshire

Overall Impact	Neutral
Justification for impact	The proposal to raise Council Tax supports a budget that allows service levels to be maintained in 2018/19.

Positive consequences identified:

The proposal allows for service levels to be maintained during 2018/19.

Unintended negative consequences identified:

Mitigating actions:

Residents will pay more Council Tax - however there is support via the Council Tax reduction scheme for those who qualify for such support

Mae tudalen hwn yn fwriadol wag

Adroddiad i'r:	Cabinet
Dyddiad y Cyfarfod:	23 Ionawr 2018
Aelod / Swyddog Arweiniol:	Y Cyng. Julian Thompson-Hill / Richard Weigh, Pennaeth Cyllid
Awdur yr Adroddiad:	Steve Gadd, Prif Gyfrifydd
Teitl:	Adroddiad Cyllid (Rhagfyr 2017/18)

1. Am beth mae'r adroddiad yn sôn?

Mae'r adroddiad yn rhoi manylion cyllideb refeniw ac arbedion y Cyngor fel y cytunwyd arnynt ar gyfer 2017/18. Mae'r adroddiad hefyd yn rhoi diweddariad cryno o'r Cynllun Cyfalaf yn ogystal â'r Cyfrif Refeniw Tai a'r Cynllun Cyfalaf Tai.

2. Beth yw'r rheswm dros lunio'r adroddiad hwn?

Pwrpas yr adroddiad yw rhoi'r newyddion diweddaraf am sefyllfa ariannol bresennol y Cyngor a chadarnhau'r cyllidebau gwasanaeth y cytunwyd arnynt ar gyfer 2017/18.

3. Beth yw'r Argymhellion?

Argymhellir bod yr Aelodau yn nodi'r cyllidebau a bennwyd ar gyfer 2017/18 a'r cynnydd yn erbyn y strategaeth y cytunwyd arni.

4. Manylion yr adroddiad

Mae'r adroddiad yn crynhoi cyllideb refeniw'r Cyngor ar gyfer 2017/18 fel y nodwyd yn **Atodiad 1**. Cyllideb refeniw net y Cyngor yw £189.252 miliwn (£185.062 miliwn yn 16/17). Rhagwelir y bydd y sefyllfa ar gyllidebau gwasanaethau a chyllidebau corfforaethol yn cwrdd â chostau oherwydd y defnydd o arian wrth gefn corfforaethol. Mae'r naratif o amgylch y risgiau a'r rhagdybiaethau presennol sy'n sail i'r asesiad hwn yn cael eu hamlinellu yn Adran 6.

Cytunwyd ar arbedion o £0.902 miliwn fel rhan o'r gyllideb. Mae'r arbedion effeithlonrwydd hyn yn ffurfio rhan o'r elfen 'busnes fel arfer' ar gyfer gwasanaethau ac felly tybir y bydd yr holl arbedion effeithlonrwydd yn cael eu gwneud. Bydd unrhyw eithriad yn cael ei adrodd wrth y Cabinet.

5. Sut mae'r penderfyniad yn cyfrannu at y Blaenoriaethau Corfforaethol?

Mae rheoli cyllidebau refeniw a chyfalaf y Cyngor yn effeithiol a chyflawni'r strategaeth gyllidebol y cytunwyd arni yn sylfaen i weithgarwch ym mhob maes, gan gynnwys blaenoriaethau corfforaethol.

6. Faint fydd yn ei gostio a sut fydd yn effeithio ar wasanaethau eraill?

Mae naratifau gwasanaethau pwysig yn egluro amrywiant a risgiau i'w gweld yn y paragraffau isod.

Ar hyn o bryd rhagwelir y bydd **Cwsmeriaid, Cyfathrebu a Marchnata** yn gorwario o £126k (adroddwyd £128k y mis diwethaf). Mae'r pwysau yn bennaf oherwydd costau staff wrth gefn uwch na'r disgwyl a chostau TG ychwanegol.

Rhagwelir y bydd **Gwasanaethau Cymorth Cymunedol** yn cwrdd â chostau. Fodd bynnag fel y nodwyd mewn adroddiadau blaenorol mae hyn ar ôl dynodi cyllideb ychwanegol o £750,000 yn ystod proses gyllido 17/18, £633,000 o gyllid ychwanegol gan Lywodraeth Cymru, £500,000 o incwm ychwanegol un tro yn ymwneud ag incwm gohiriedig a defnyddio £1.1 miliwn o gronfeydd wrth gefn y gwasanaeth. Mae gorwariant o fewn y Gwasanaeth Iechyd Meddwl a'r Gwasanaethau Darparu Mewnol yn fwy na a ragwelwyd ac yn parhau i fod yn achosi pryder ar gyfer 18/19 ac wedi hynny. **Mae'r pwysau hyn wedi'u hystyried fel rhan o broses cyllideb 18/19 ac mae cynigion i gydnabod y pwysau hwn wedi'u cynnwys yn yr adroddiad cyllideb sydd hefyd ar y rhaglen hon.**

Ar hyn o bryd rhagwelir y bydd **Addysg a Gwasanaeth Plant** yn gorwario o £570k (adroddwyd am orwariant o £559k y mis diwethaf). Mae'r cynnydd bach ers y mis diwethaf yn ymwneud â chynnydd mewn costau lleoliad y tu allan i'r sir oherwydd anfonebau sy'n destun dadl nas adroddwyd amdanynt yn flaenorol yn cael eu cynnwys yn amcanestyniad yr alldro. Mae Gwasanaethau Plant yn parhau i fod yn faes risg uchel oherwydd natur gyfnewidiol niferoedd achosion a phwysau chwyddiannol ar gostau lleoliadau. Gall pob lleoliad unigol fod yn arbennig o ddrud ac felly gall unrhyw gynnydd mewn niferoedd gael effaith fawr ar y gyllideb. Fodd bynnag, mae amcanestyniad yr alldro yn cynnwys yr holl lleoliadau cyfredol y tu allan i'r sir a ragwelir i amserlenni realistig. Cyfanswm y gorwariant yn erbyn cyllideb sylfaenol Gwasanaethau Plant yw £1,224k ar hyn o bryd (£1,213k yn Adroddiad mis Tachwedd). Fodd bynnag caiff hyn ei osod yn rhannol yn erbyn defnydd a gynlluniwyd o Gronfa Wrth Gefn Lleoliadau a gafodd ei rhoi o'r neilltu o adnoddau Corfforaethol ddiwedd y flwyddyn ddiwethaf (£522k) a chyfraniad ariannol pellach gan Gronfeydd Wrth Gefn Corfforaethol o £132k ar gyfer achos arbennig o ddrud a sensitif yn ymwneud â phlant mewn canolfannau cadw. **Mae'r pwysau yn y maes hwn wedi'u hystyried fel rhan o broses cyllideb 18/19 ac mae cynigion i gydnabod y pwysau hwn wedi'u cynnwys yn yr adroddiad cyllideb sydd hefyd ar y rhaglen hon.**

Mae'r **Gwasanaethau Cyfreithiol, AD a Democraataidd** yn dangos tanwariant o £18k oherwydd nifer o amrywiannau bach ac arbedion swyddi gwag ar draws y gwasanaeth (tanwariant o £25k y mis diwethaf).

Ar hyn o bryd rhagwelir y bydd **Priffyrdd ac Amgylchedd** yn gorwario o £247k (£239k yn y cyfarfod Cabinet diwethaf).

Mae'r rhan fwyaf o'r gorwariant (£154,000) yn ymwneud â diffyg mewn incwm a ragwelir ar gyfer y Tîm Prosiectau Mawr. Mae hyn wedi bod yn broblem dros y blynyddoedd diwethaf (gorwariant o £45,000 y llynedd) ond maent wedi eu cynnwys o fewn dyraniad cyllideb y gwasanaeth. Mae'r prif reswm dros y diffyg incwm yn ymwneud â chyfanswm y gwaith ac ad-daliad gan Asiantaeth Cefnffyrdd Gogledd a Chanolbarth Cymru.

Er bod pwysau o £0.300 miliwn wedi ei gynnwys yn y gyllideb ar gyfer Cludiant i'r Ysgol 2017/18, bydd angen monitro effaith gweithredu'r polisi newydd yn ofalus drwy gydol y flwyddyn. Ar hyn o bryd rhagwelir y bydd Cludiant i'r Ysgol yn gorwario o £62,000 yn

dilyn adolygiad llawn o'r contractau y cytunwyd arnynt ar gyfer y flwyddyn academaidd newydd a ddechreuodd ym mis Medi.

Rhagwelir ar hyn o bryd y gellir cynnwys effeithiau'r tywydd gaeafol diweddar ar gyllideb cynnal y gaeaf o fewn adnoddau presennol, er fel erioed, mae hyn yn parhau i fod yn gyllideb anweddol a gaiff ei monitro'n agos dros y misoedd nesaf. Mae gorwariant bach ar draws y gwasanaeth yn cyfrif am yr amrywiant gweddilliol.

Corfforaethol – Ar hyn o bryd amcangyfrifir y bydd cronfeydd corfforaethol wrth gefn ar gael i'w rhyddhau er mwyn cyllido gorwariant y gwasanaeth. Bydd hyn yn golygu na fydd yn rhaid i ni ddefnyddio mwy na'r lefel o Falansau sydd wedi eu cynnwys yn y gyllideb. Fodd bynnag mae'r posibilrwydd yn parhau y bydd gorwariant pellach gan wasanaethau yn golygu y bydd angen cyfraniad gan lefel sylfaenol Balansau.

Ysgolion – Er bod ysgolion wedi derbyn amddiffyniad o 1.85% (£1.173 miliwn) ar gyfer 2016/17 maent hefyd wedi gorfod canfod arbedion effeithlonrwydd i ariannu pwysau chwyddiannol o tua £2.5 miliwn. Roedd gan ysgolion ddiffyg net o £1.056 miliwn y flwyddyn ariannol ddiwethaf, sef lleihad o £2.618 miliwn yn y balansau a ddygwyd ymlaen o 2015/16 (£1.562 miliwn). Ar ddiwedd mis Rhagfyr, y rhagolwg ar gyfer balansau'r ysgol yw balans diffyg net o £1.218 miliwn, sy'n ostyngiad pellach o £0.162 miliwn ar y balansau a ddygwyd ymlaen o 2016/17. Mae ysgolion yn parhau i weithio'n agos gyda chydweithwyr Cyllid Addysg ar gynlluniau ariannol manwl ar gyfer y flwyddyn ariannol newydd a dros y ddwy flynedd nesaf ar gyfer darparu cyllidebau cytbwys hir dymor. Derbyniodd ysgolion gyfanswm ychwanegol o £2.1 miliwn yn 2017/18, sy'n fwy na chwyddiant a thwf demograffig. Y gobaith yw cydgrynhoi sefyllfa ariannol y rhan fwyaf o'r ysgolion yn 2017/18 ond bydd y sefyllfa yn cael ei monitro'n ofalus a'i hadrodd i Aelodau. Mae cyllidebau ysgolion heb eu dirprwyo yn tanwario o £63k ar hyn o bryd oherwydd y gostyngiad mewn rhwymedigaethau pensiwn hanesyddol ers cyfnod Cyngor Sir Clwyd.

Y Cyfrif Refeniw Tai (CRT) Mae'r sefyllfa refeniw ddiweddaraf yn tybio y bydd gostyngiad mewn balansau ar ddiwedd y flwyddyn o £935k sy'n £620k yn fwy na'r gostyngiad a gyllidebwyd o £315k sy'n bennaf oherwydd cynnydd mewn buddsoddiad yn Atgyweirio a Chynnal a Chadw. Rhagwelir y bydd balansau'r CRT felly yn £1.613 miliwn ar ddiwedd y flwyddyn. Mae'r gyllideb Gyfalaf o £10.15m yn cael ei rhannu rhwng gwelliannau arfaethedig i'r stoc dai bresennol (£6m) a derbyniadau a datblygiadau tai newydd (£4m).

Rheoli'r Trysorlys - Ar ddiwedd Rhagfyr, roedd cyfanswm benthyciadau'r cyngor yn £203.96m ar gyfradd gyfartalog o 4.49%. Roedd balansau buddsoddi yn £6.4 miliwn ar gyfradd gyfartalog o 0.29%.

Mae crynodeb o **Gynllun Cyfalaf** y Cyngor yn **Atodiad 2**. Mae'r cynllun cyfalaf a gymeradwywyd yn £39.2 miliwn ac mae'r gwariant hyd yma yn £24.5 miliwn. Hefyd yn Atodiad 2 mae'r gwariant arfaethedig o £16.8m ar y Cynllun Corfforaethol. Mae **Atodiad 3** yn cynnwys diweddariad ar y prif brosiectau sydd wedi eu cynnwys yn y Cynllun Cyfalaf.

7. **Beth yw prif gasgliadau'r Asesiad o'r Effaith ar Les?**

Cynhaliwyd Asesiad Lles ar gyfer elfen arbedion effeithlonrwydd cynigion y gyllideb a chafodd ei gyflwyno i'r Cyngor ar 31 Ionawr. Daeth yr asesiad i'r casgliad bod y

cynigion effeithlonrwydd naill ai'n gadarnhaol neu'n niwtral o'u hasesu yn erbyn y saith nod lles.

8. Pa ymgynghoriadau a gynhaliwyd gydag Archwilio ac eraill?

Yn ogystal â'r adroddiadau rheolaidd i'r Pwyllgor Llywodraethu Corfforaethol, mae proses y gyllideb wedi ei hystyried gan gyfarfodydd y Tîm Gweithredol Corfforaethol, yr Uwch Dîm Arweinyddiaeth, Briffio'r Cabinet a Briffio'r Cyngor. Cynhaliwyd gweithdai cyllideb rheolaidd gydag aelodau etholedig i archwilio cyllidebau gwasanaeth ac ystyried y cynigion o ran y gyllideb. Hysbyswyd yr holl aelodau o staff am y broses o osod y gyllideb ac ymgynghorwyd yn llawn â staff sy'n cael eu heffeithio neu bwriedir gwneud hynny, yn unol â pholisïau a gweithdrefnau Adnoddau Dynol y Cyngor. Ymgynghorwyd ag Undebau Llafur drwy'r Cydbwyllgor Ymgynghorol Lleol.

9. Datganiad y Prif Swyddog Cyllid

Mae'n bwysig bod gwasanaethau'n parhau i reoli cyllidebau'n ddoeth a bod unrhyw arian dros ben o fewn y flwyddyn yn cael ei ystyried yng nghyd-destun y sefyllfa ariannol tymor canolig, yn arbennig o ystyried graddfa'r gostyngiadau y mae'n ofynnol eu gwneud yn y gyllideb yn ystod y ddwy neu dair blynedd nesaf.

Mae pwysau penodol yn amlwg mewn cyllidebau gofal cymdeithasol (Oedolion a Phlant). **Fodd bynnag, mae effeithiau'r pwysau hwn wedi cael eu hariannu gan y buddsoddiad mewn pwysau gwasanaethau yn ystod cyllideb 18/19, ad-dalu cronfeydd wrth gefn gwasanaethau ar ddiwedd blwyddyn a rhyddhau pethau annisgwyl corfforaethol i gyd-fynd ag unrhyw orwariant sy'n weddill.** Mae sefyllfa'r ddau wasanaeth yn cael ei monitro'n ofalus ac wedi ei hystyried fel rhan o broses y gyllideb ar gyfer 2018/19. Esboniodd Gweithdai Cyllideb yn yr hydref sefyllfa'r gwasanaethau hyn i'r holl Aelodau Cyngor Sir Ddinbych a oedd yn bresennol, ac mae pwysau wedi'i gynnwys yng nghynigion y gyllideb sy'n ffurfio rhan o Adroddiadau'r Gyllideb, sydd hefyd ar y rhaglen hon.

Mae'r rhagolygon yn dangos y bydd balansau ysgolion yn dechrau sefydlogi ond bydd y sefyllfa'n cael ei hadolygu'n ofalus iawn. Mae Cyllid Addysg yn gweithio'n agos iawn gydag ysgolion i ddatblygu cynlluniau cadarnhau ac, yn ogystal, mae prif ac uwch swyddogion addysg a chyllid yn cyfarfod yn rheolaidd i adolygu'r cynlluniau hynny a chymryd unrhyw gam gweithredu yn ôl yr angen.

10. Pa risgiau sydd yna ac oes yna unrhyw beth y gallwn ei wneud i'w lleihau?

Mae hwn yn parhau yn gyfnod ariannol heriol a bydd methu cyflawni'r strategaeth a gytunwyd o ran y gyllideb yn rhoi pwysau ychwanegol ar wasanaethau yn y blynyddoedd ariannol presennol ac yn y dyfodol. Bydd monitro a rheoli'r gyllideb yn effeithiol yn helpu i sicrhau bod y strategaeth ariannol yn cael ei chyflawni.

11. Pŵer i wneud y Penderfyniad

Dan Adran 151 Deddf Llywodraeth Leol 1972, mae'n ofynnol i awdurdodau lleol wneud trefniadau ar gyfer gweinyddu eu materion ariannol yn briodol.

Appendix 1

DENBIGHSHIRE COUNTY COUNCIL REVENUE BUDGET 2017/18

Dec-17	Net Budget	Budget 2017/18			Projected Outturn							Variance
	2016/17 (Restated) £'000	Expenditure £'000	Income £'000	Net £'000	Expenditure £'000	Income £'000	Net £'000	Expenditure £'000	Income £'000	Net £'000	Net %	Previous Report £'000
Customers, Communications and Marketing	2,696	3,181	-338	2,843	3,384	-415	2,969	203	-77	126	4.43%	128
Education and Children's Service	14,126	26,909	-13,955	12,954	28,913	-15,389	13,524	2,004	-1,434	570	4.40%	559
Business Improvement and Modernisation	4,572	5,400	-785	4,615	5,677	-1,062	4,615	277	-277	0	0.00%	0
Legal, HR and Democratic Services	2,396	3,949	-1,325	2,624	4,082	-1,476	2,606	133	-151	-18	-0.69%	-25
Facilities, Assets and Housing	6,965	22,689	-15,089	7,600	24,214	-16,614	7,600	1,525	-1,525	0	0.00%	0
Finance	2,888	5,260	-2,346	2,914	5,196	-2,282	2,914	-64	64	0	0.00%	0
Highways and Environmental Services	17,065	33,301	-15,912	17,389	33,831	-16,195	17,636	530	-283	247	1.42%	239
Planning and Public Protection	2,941	5,957	-2,970	2,987	6,228	-3,241	2,987	271	-271	0	0.00%	0
Community Support Services	31,218	46,790	-14,428	32,362	49,682	-17,320	32,362	2,892	-2,892	0	0.00%	0
Total Services	84,867	153,436	-67,148	86,288	161,207	-73,994	87,213	7,771	-6,846	925	1.07%	901
Corporate	18,178	55,548	-36,589	18,959	54,623	-36,589	18,034	-925	0	-925	-4.88%	-901
Precepts & Levies	4,364	4,525	0	4,525	4,525	0	4,525	0	0	0	0.00%	0
Capital Financing	13,214	12,965	0	12,965	12,965	0	12,965	0	0	0	0.00%	0
Total Corporate	35,756	73,038	-36,589	36,449	72,113	-36,589	35,524	-925	0	-925	-2.54%	-901
Council Services & Corporate Budget	120,623	226,474	-103,737	122,737	233,320	-110,583	122,737	6,846	-6,846	0	0.00%	0
Schools & Non-delegated School Budgets	64,439	75,296	-8,781	66,515	75,637	-9,023	66,614	341	-242	99	0.15%	99
Total Council Budget	185,062	301,770	-112,518	189,252	308,957	-119,606	189,351	7,187	-7,088	99	0.05%	99
Housing Revenue Account	-257	15,179	-14,864	315	15,601	-14,666	935	422	198	620		613

Mae tudalen hwn yn fwiadol wag

General Capital Plan

		2017/18	2018/19	2019/20	2020/21
		£000s	£000s	£000s	£000s
Capital Expenditure					
	Total Estimated Payments - General	21,778	15,333	171	200
	Total Estimated Payments - Corporate Plan Contingency	16,808	1,179	0	0
		658	500	500	500
	Total	39,244	17,012	671	700
Capital Financing					
1	External Funding	16,512	10,792	4,869	4,869
2	Receipts and Reserves	10,611	823		
3	Prudential Borrowing	12,121	9,766	171	200
5	Unallocated Funding	0	(4,369)	(4,369)	(4,369)
	Total Capital Financing	39,244	17,012	671	700

Corporate Plan

Revised February 2016

		£000s	£000s	£000s	£000s
Approved Capital Expenditure					
	Cefndy Healthcare Investment	103			
	Extra Care	94			
included in above plan					
	Highways Maintenance and bridges	3,179			
	New Ruthin School	8,467	236		
	Feasibility Study - Carreg Emlyn	131			
	Llanfair New School	339			
	Rhyl High School	437			
	Ysgol Bro Dyfrdwy - Dee Valley West Review	33			
	Bodnant Community School	69			
	Ysgol Glan Clwyd	3,221	274		
	Faith Based Secondary	735	669		
	Estimated Capital Expenditure	0	32,408	9,422	0
	Total Estimated Payments	16,808	33,587	9,422	0
Approved Capital Funding					
	External Funding	8,062	30		
	Receipts and Reserves	4,127	206		
	Prudential Borrowing	4,619	943		
	Estimated Capital Funding	0	15,068	592	4
	External Funding	0	15,068	592	4
	Receipts and Reserves	0	4,943		
	Prudential Borrowing	0	12,397	8,826	
	Total Estimated Funding	16,808	33,587	9,422	0

Mae tudalen hwn yn fwiadol wag

Appendix 3 - Major Capital Projects Update - December 2017

Rhyl Harbour Development	
Total Budget	£10.654m
Expenditure to date	£10.579m
Estimated remaining spend in 2017/18	£ 0.000m
Future Years estimated spend	£ 0.075m
Funding	WG £2.545m; WEFO £5.899m; Sustrans £0.700m: RWE £155k; WREN/NRW £83k and DCC £1.272m
<p>Narrative:</p> <p>Now that the bridge has been operational for a few years, it is apparent that the maintenance schedule needs to be revised to ensure that the bridge is properly maintained for the longer term. The Corporate Executive Team have considered a report regarding the maintenance regime and have agreed in-principle to amend the maintenance schedule, although decisions about the long term funding of this have still to be finalised. When the revised bridge maintenance contract has been agreed with Dawnus Construction Ltd, the final account for the bridge will be negotiated and this will complete the project. In the meanwhile the necessary maintenance is being undertaken to keep the bridge in good working order.</p>	
Forecast In Year Expenditure 17/18	£0.000m

21st Century Schools Programme - Rhyl New School	
Total Budget	£23.822m
Expenditure to date	£23.427m
Estimated remaining spend in 17/18	£ 0.395m
Future Years estimated spend	£ 0.000m
Funding	DCC £10.133m; WG £13.689m
<p>Narrative:</p> <p>The project has provided a new school building for Rhyl High School to accommodate 1,200 pupils in mainstream education and approximately 45 pupils from Ysgol Tir Morfa, the community special school in Rhyl. The works have also included some extensive refurbishment to the exterior of the Leisure Centre.</p> <p>Further to a meeting with the contractor there are now just a small number of snags and defects to be completed and some amount of retention will be retained in respect of these items. It is expected that the majority of the remedial works will be completed during January, although the assessment period for the BREEAM excellent certification may delay this a little longer.</p>	
Forecast In Year Expenditure 17/18	£0.437m

21st Century Schools Programme – Ysgol Glan Clwyd

Total Budget	£16.710m
Expenditure to date	£16.385m
Estimated remaining spend in 17/18	£ 0.051m
Future Years estimated spend	£ 0.274m
Funding	DCC £5.249m; WG £11.461m
<p>Narrative:</p> <p>This scheme is within the Band A proposals for 21st Century Schools Programme. The project will deliver an extended and refurbished Ysgol Glan Clwyd to accommodate a long term capacity of up to 1,250 pupils via a new three storey extension, partial demolition of existing buildings and refurbishment of the retained buildings.</p> <p>The project will also see extensive landscaping, with creation of new outdoor hard & soft landscaped areas including a new sports field, extended and rationalised car park and coach parking area.</p> <p>Phase 1, a new three storey extension was completed and handed over for occupation by the school from January 2017. Following handover of the old buildings that make up Phase 2 to the contractor in January 2017, asbestos has been removed, the buildings have been soft stripped and work to remodel and refurbish them has been underway since February 2017. Phase 2 is being handed back in sections to the school. The first two sections of the old buildings following remodelling and refurbishment, comprising Phases 2a and 2b were handed over on 9th May 2017 and 28th June 2017 respectively. Part of Phase 2b included the new Visitors Car Park and new Main Reception. The school were decanted into these areas on 29th June 2017.</p> <p>Over the summer break the three mobile classrooms on site were removed/demolished and demolition of the old three storey block was completed. The final main section of remodelling and refurbishment of the old buildings, Phase 2c, was completed on 4th September 2017 and handed back to the school ready for the start of the new academic year.</p> <p>Remaining internal works to create the new Leisure Centre facility and the final three rooms for the school were completed and handed over on 13th October 2017; at the same time the new Car Park and Coach Area and remaining external landscaping were also completed and handed over.</p> <p>The final activities have seen the old Tennis Courts resurfaced and fenced to create a Multi-Use Games Area and clearance of the Contractors site offices and compound; this work was completed and a final handover occurred on Friday 10th November 2017 and the Contractor has now left site and the School and Leisure Centre have returned to business as usual.</p> <p>Moving forward, remaining tasks will be around dealing with any Defects in association with the 12 month Defects Periods for each of the Phase/Sub Phase sectional completions; this will continue to a completion by the end of 2018.</p>	
Forecast In Year Expenditure 17/18	£3.221m

21st Century Schools Programme – Ruthin Primary Schools

Total Budget	£12.191m
Expenditure to date	£ 9.441m
Estimated remaining spend in 17/18	£ 2.513m
Future Years estimated spend	£ 0.237m
Funding	DCC £5.622m WG £6.569m

Narrative:

Denbighshire received permission to extend the scope of the 21st Century Schools Programme to include the three Ruthin primary school projects in September 2015. In January 2016, the Strategic Outline Case for the three projects was approved by the Welsh Government.

Rhos Street School and Ysgol Penbarras

This project will deliver a new shared school building site for Rhos Street School and Ysgol Penbarras at Glasdir, Ruthin.

The main structure of the building is complete and the focus is on the internal installations which are being progressed. These include the 2nd instalment of mechanical and electrical infrastructure, floor finishes, ceilings and painting.

In terms of external work, the drainage works have been completed and the car park has had a sub-course. The installation of equipment and landscaping will continue until the end of the construction phase.

Ysgol Carreg Emlyn

The land purchase is now imminent and follows a period of negotiations for the land purchase of the site where the new Ysgol Carreg Emlyn will be located.

The contractor is progressing with the technical design stage. Regular meetings will take place with the school to review the design during this phase.

It is envisaged that construction will commence on site in the Spring.

Llanfair New School

The Full Business Case has now been approved by the Welsh Government.

Planning has been approved by the Council's planning committee.

The appointed contractor is progressing with the technical design stage. Regular meetings will take place with the school to review the design during this phase.

The land purchase is ongoing, with heads of terms agreed and the purchase being passed to both parties' solicitors.

Construction is expected to commence on site in the Spring.

Forecast In Year Expenditure 17/18	£8.956m
------------------------------------	---------

21st Century Schools Programme – Rhyl 3-16 Faith School	
Total Budget	£1.500m (Feasibility and Design)
Expenditure to date	£0.097m
Estimated remaining spend in 17/18	£0.734m
Future Years estimated spend	£0.669m
Funding	DCC £1.5.m
Narrative:	
<p>Cabinet gave approval in January 2017 for a £1.5m allocation to allow the design stages for a new 3 -16 Catholic School to commence following the recommendation of the initial Business Case by the Strategic Investment Group.</p> <p>The planning application was submitted at the beginning of December 2017. Some initial enabling works will commence towards the end of February 2018, these works are being discussed with both schools to minimise disruption.</p> <p>The Full Business Case was submitted to the Welsh Government just before Christmas, and a decision is expected towards the end of January 2018.</p>	
Forecast In Year Expenditure 17/18	£0.735m

Rhyl Waterfront and Waterpark	
Total Budget	£20.568m
Expenditure to date	£7.337m
Estimated remaining spend in 17/18	£2.750m
Future Years estimated spend	£10.481m
Funding	WG £4.237m; DCC£14.146m; Rhyl Town Council £2.000m
Narrative:	
<p>Work on the Pavilion Theatre is complete with the creation of a new bar and restaurant which opened in December 2017.</p> <p>The Sky Tower improvements and East Car Park are now complete.</p> <p>The Waterpark construction started on site in early October and is progressing well; the steelwork has started to be erected on the Leisure Box.</p> <p>Funding has been secured from the Welsh Government -Tourism Investment Support Scheme.</p> <p>The facility is still on course to open early 2019.</p> <p>A planning application for the skate park relocation was submitted before Christmas 2017.</p> <p>The Travelodge/Marstons development on the site of the East Parade Coach and Car Park started in December 2017 and is scheduled to complete in December 2018.</p> <p>Demolition of Unit C on the Children’s Village started on 8th January 2018 and will take two months to complete.</p>	
Forecast In Year Expenditure 17/18	£6.466m

RHAGLEN GWAITH I'R DYFODOL Y CABINET

Cyfarfod	Eitem (disgrifiad / teitl)		Pwrpas yr adroddiad	Angen penderfyniad y Cabinet (oes/nac oes)	Awdur - Aelod Arweiniol a Swyddog Cyswilt
27 Chwefror	1	Gwasanaeth a Reolir ar gyfer Darparu Gweithwyr Asiantaeth	Derbyn adroddiad i ddyfarnu'r contract i'r cynigiwr sy'n cynnig y budd economaidd mwyaf	Oes	Y Cyng. Julian Thompson-Hill / Gary Williams / Helen Makin
	2	Dileu Trethi Busnes	Ystyried dileu Trethi Busnes nad oes modd eu hadennill	Oes	Y Cyng. Julian Thompson-Hill / Richard Weigh / Paul Barnes
	3	Adfywio Rhanbarthol – Cynllun Adfywio Rhanbarthol Gogledd Cymru a Rhaglen Targeddu Buddsoddiad Adfywio Llywodraeth Cymru	Cymeradwyo'r blaenoriaethau yn y Cynllun Adfywio Rhanbarthol a'r Cynllun Rhanbarthol drafft ehangach a'r rhaglen ariannu cyn eu cyflwyno i Lywodraeth Cymru	Oes	Graham Boase / Kim Waller
	4	Adroddiad Cyllid	Rhoi'r wybodaeth ddiweddaraf i'r Cabinet ar sefyllfa ariannol bresennol y Cyngor	I'w gadarnhau	Y Cyng. Julian Thompson-Hill / Richard Weigh
	5	Eitemau o'r Pwyllgorau Archwilio	Ystyried unrhyw fater a godwyd gan y Pwyllgor Archwilio at sylw'r Cabinet	I'w gadarnhau	Cydlynnydd Archwilio

RHAGLEN GWAITH I'R DYFODOL Y CABINET

Cyfarfod	Eitem (disgrifiad / teitl)		Pwrpas yr adroddiad	Angen penderfyniad y Cabinet (oes/nac oes)	Awdur - Aelod Arweiniol a Swyddog Cyswilt
20 Mawrth	1	Adroddiad Ariannol	Rhoi'r wybodaeth ddiweddaraf i'r Cabinet ar sefyllfa ariannol bresennol y Cyngor	I'w gadarnhau	Y Cyng. Julian Thompson-Hill / Richard Weigh
	2	Eitemau o'r Pwyllgorau Archwilio		I'w gadarnhau	Cydlynnydd Archwilio
24 Ebrill	1	Dyfarnu Contract Yswiriant	Yn dilyn proses dendro dyfarnu'r contract i'r cynigydd a ffafrir ar gyfer darparu gwasanaethau yswiriant	Oes	Y Cyng. Julian Thompson-Hill / Richard Weigh
	2	Gorchymyn Prynu Gorfodol Hen Ysbyty Gogledd Cymru, Dinbych	Darparu'r wybodaeth ddiweddaraf am y broses	I'w gadarnhau	Y Cyng. Brian Jones / Gareth Roberts
	3	Adroddiad Ariannol	Rhoi'r wybodaeth ddiweddaraf i'r Cabinet ar sefyllfa ariannol bresennol y Cyngor	I'w gadarnhau	Y Cyng. Julian Thompson-Hill / Richard Weigh
	4	Eitemau o'r Pwyllgorau Archwilio	Ystyried unrhyw fater a godwyd gan y Pwyllgor Archwilio at sylw'r Cabinet	I'w gadarnhau	Cydlynnydd Archwilio

RHAGLEN GWAITH I'R DYFODOL Y CABINET

Cyfarfod	Eitem (disgrifiad / teitl)		Pwrpas yr adroddiad	Angen penderfyniad y Cabinet (oes/nac oes)	Awdur - Aelod Arweiniol a Swyddog Cyswilt
22 Mai	1	Ardaloedd Gwella Busnes Prestatyn a'r Rhyl	Ystyried yr achos busnes llawn yn ymwneud â sefydlu ardaloedd gwella busnes	Oes	Y Cyng. Hugh Evans / Mike Horrocks
	2	Adroddiad Ariannol	Rhoi'r wybodaeth ddiweddaraf i'r Cabinet ar sefyllfa ariannol bresennol y Cyngor	I'w gadarnhau	Y Cyng. Julian Thompson-Hill / Richard Weigh
	3	Eitemau o'r Pwyllgorau Archwilio	Ystyried unrhyw fater a godwyd gan y Pwyllgor Archwilio at sylw'r Cabinet	I'w gadarnhau	Cydlynnydd Archwilio

Tudalen 113

Nodyn i swyddogion - Dyddiadau Cau Adroddiadau i'r Cabinet

<i>Cyfarfod</i>	<i>Dyddiau Cau</i>	<i>Cyfarfod</i>	<i>Dyddiau Cau</i>	<i>Cyfarfod</i>	<i>Dyddiau Cau</i>
<i>Chwefror</i>	13 Chwefror	<i>Mawrth</i>	6 Mawrth	<i>Ebrill</i>	10 Ebrill

Mae tudalen hwn yn fwiadol wag

Yn rhinwedd Paragraff(au) 14, 16 Rhan 4, Atodlen 12A
Deddf Llywodraeth Leol 1972.

Document is Restricted

Mae tudalen hwn yn fwriadol wag

Yn rhinwedd Paragraff(au) 14, 16 Rhan 4, Atodlen 12A
Deddf Llywodraeth Leol 1972.

Document is Restricted

Mae tudalen hwn yn fwriadol wag